

2014-2015 Annual and CSR Report



TABLE OF CONTENTS

4 LETTER FROM CHAIRMAN

Executive Board	8
Vision, Mission	8
Our Management	10

12 MAX MYANMAR GROUP STRUCTURE

Our Top Management Team	12
Our People	13
Sustainability Matrix	14

16 MILESTONES

Financial Highlights	18
Consolidated Revenue and Net Income	19

20 BUSINESS SECTORS

Energy	20
Hotel	26
Construction	30
Highway	34
Manufacturing	40
Trading	44
Agriculture	48

52 CORPORATE SOCIAL RESPONSIBILITY (CSR)

Employee Engagement	53
Community and Environment Engagement	55
United Nations Global Compact (UNGC)	57

58 AYEYARWADY FOUNDATION

Foundation Activities by Sectors	60
----------------------------------	----

LETTER FROM CHAIRMAN

“This particular year 2014-15 was full of tremendous opportunities and exciting challenges as Max Myanmar Group continued on its path of restructuring to become a leading institution with transparency, responsibility, and good corporate governance. Especially, reinforcement of land acquisitions policy and settlements, divestment from extractive industries and high risk sectors, adoption of IFRS, promoting capacity building of our employee, and continuing our decade’s long CSR activities are some key milestones of the year.”

Greetings from Max Myanmar,

It is indeed with great pleasure to declare that 2014-15 was a year with significant improvements across Max Myanmar and its subsidiaries particularly in terms of corporate governance, transparency, and responsibility. From our company's inception in 1993, each subsidiary of Max Myanmar has been continuously delivering greater services to our stakeholders. We are always striving hard to increase our core values of the goodwill to the people in general and the local community in particular, pursuing excellence, embracing changes, acting with integrity and laying strong foundation for the future success of Myanmar. With an ambitious and a vibrant restructuring program, we have strived to transform ourselves into a Group of Companies with international practices. I would like to highlight financial and non-financial milestones of 2014-15.

Financially, we have scaled down activities in construction sector and divestment from extractive industries. Rather, we focused our investment in improving management practices, quality of group business and asset portfolio, and raising the strength of our financial positions that can generate greater benefits for stakeholders in the years to come. We worked with Deloitte-MVG (an affiliate of Deloitte & Touche Financial Advisory Services

Pte Ltd) to conduct financial performance review in accordance with international financial reporting standards (IFRS).

An important achievement is that we have been awarded as one of the highest tax payer award for three consecutive years and it is indeed a great honor for us to be ranked 3rd in terms of transparency in Myanmar top business companies by Myanmar Center for Responsible Business (MCRB) report. In addition, our CSR activities were audited by independent external auditor BSR.org in 2014.

This year, Max Hotels group proudly launched Lake Garden Hotel (M Gallery) in Nay Pyi Taw and soft opening of Novotel Yangon Max, the first Five Star Hotel fully developed and owned by a Myanmar Citizen and managed by French Management Group Accor. Max Energy Co., Ltd.'s 24/7 customer services and filling stations network reached to 30 with successful accreditation under ISO 9001:2008 Certification. Moreover, Oil Storage Terminal with a capacity of 41,000MT is under construction at Thilawa to meet growing energy downstream sector of the country. Max Highway Co., Ltd has upgraded and expanded the roads under B.O.T and tender concession. It has focused on the quality and safety of the roads to serve the rapidly rising traffic of the country. Modern toll plazas with new Toll Collection System were introduced to provide the most convenience



services to our customers by utilizing state-of-the-art technology. Furthermore, the conversion project of Taung Phi Lar cement plant to 2100 TPD capacity with advanced manufacturing technology has been in full momentum with a target to start commercial production in early 2016 to fulfill the rising cement demand for the infrastructure development of the country.

In non-financial highlights, we have published our group HR policies on transparency and responsibility which provide principles, guidelines and practices on policies relating to our human resources and capacity development. Particularly we enforce our contractors, sub-contractors and partners to adopt our group policies on human rights, child labor, anti-corruption, and OHS. We strived hard to improve the welfare of our employees as they are the core foundation of long-term success of our Max Myanmar Group. We have successfully drafted a land acquisition policy which adopts the principles of IFC Performance Standard of Free, Prior and Informed Consent (FPIC), and provided the compensation to the respective stakeholders. We are determined to strictly adhere to our principle in land acquisition in the future business endeavors. At the same time, we decided to divest our business in extracting industries and high risk sectors.

In our group CSR activities, Max Myanmar Holdings and its subsidiaries together with

Ayeyarwady Foundation continue several charities and philanthropic projects in healthcare, education, youth developments, grassroots football programs, launching first Asian pioneer project of "Football For Health", and for our CSR activities we received "Dream Asia Award" presented by AFC. Max Energy and Shwe Yaung Pya Agro became proud participants of UN Global Compact as part of practicing international good business practices.

To conclude, I would like to take this opportunity to express my deepest gratitude to our Board of Directors, management teams and our employees across the subsidiaries for their efforts in transforming Max Myanmar Group to become a great institution of Myanmar. I would also like to extend my thanks to all our stakeholders; suppliers, clients, customers, business partners, associates and our local communities for the continuous support over the years.

Zaw Zaw
Chairman

ဥက္ကဋ္ဌ၏ ဥပေမာဏ

“၂၀၁၄-၂၀၁၅ ခုနှစ်သည် မက်စ်မြန်မာအုပ်စုအတွက် ပွင့်လင်းမြင်သာမှု၊ တာဝန်ယူတတ်မှု၊ ကောင်းမွန်သော စီမံအုပ်ချုပ်မှုနှင့် ပြည့်စုံသော အဖွဲ့အစည်းတစ်ခုသို့ အသွင်ကူးပြောင်းရာတွင် များစွာသော အခွင့်အလမ်းများသာမက စိန်ခေါ်မှုများနှင့် ပြည့်စုံနေခဲ့ပါသည်။ အထူးအနေဖြင့် မြေယာပိုင်ဆိုင်မှုဆိုင်ရာ မူဝါဒများကျင့်သုံးမှု၊ သဘာဝအရင်းအမြစ်နှင့် သက်ဆိုင်သော လုပ်ငန်းကဏ္ဍများကို ပယ်ဖျက်မှု၊ နိုင်ငံတကာအဆင့်နှင့်ကိုညီသော ငွေကြေးဆိုင်ရာအစီရင်ခံစာနည်း (IFRS) ကို ကျင့်သုံးမှု၊ ဝန်ထမ်းများ၏ အရည်အသွေးကို မြှင့်တင်ပေးမှုနှင့် နှစ်ပေါင်းများစွာ လုပ်ဆောင်ခဲ့သော လူမှုအကျိုးပြု ကဏ္ဍဖွံ့ဖြိုးတိုးတက်ရေး လုပ်ငန်းများကို ဆက်လက်လုပ်ကိုင်မှုများသည် ယခုနှစ်အတွက် အောင်မြင်မှုမှတ်တိုင်များ ဖြစ်ပါသည်။”

မိမိတို့၏ မက်စ်မြန်မာမှ လေးစားစွာဖြင့် နှုတ်ခွန်းဆက်သပါသည်။

မိမိအနေဖြင့် ၂၀၁၄-၁၅ ဘဏ္ဍာရေးနှစ်အတွင်း မက်စ်မြန်မာနှင့် ကုမ္ပဏီခွဲများအတွက် ကောင်းမွန်သော စီမံအုပ်ချုပ်မှု၊ ပွင့်လင်းမြင်သာမှု၊ တာဝန်ယူတတ်မှုဆိုင်ရာ အခန်းကဏ္ဍများတွင် သိသိသာသာ တိုးတက်မှုများအပေါ် ဝမ်းမြောက်ဂုဏ်ယူမိပါသည်။ မက်စ်မြန်မာ စတင်တည်ထောင်ချိန် ၁၉၉၃ ခုနှစ်မှစတင်၍ မိမိတို့ကုမ္ပဏီခွဲတစ်ခုချင်းအလိုက် လုပ်ဆောင်ချက်များသည် အစုရှယ်ယာဝင်များ၏ အကျိုးစီးပွားအပေါ် ရှေးရှုပြီး တာဝန်ယူမှုနှင့် ပွင့်လင်းမြင်သာမှုကို လက်ကိုင်ထားကာ ဥပဒေနှင့်အညီ လုပ်ငန်းစဉ်များကို စဉ်ဆက်မပြတ် အရှိန်အဟုန် တိုးမြှင့်ဆောင်ရွက်လျက် ရှိပါသည်။ မိမိတို့မက်စ်မြန်မာ၏ အလေးပေးတန်ဖိုးထားဆောင်ရွက်ချက်များတွင် လူသားများနှင့် လူ့အဖွဲ့အစည်းများ၏ အခွင့်အရေးကို ရှေ့တန်းတင် အလေးပေးခြင်း၊ အကောင်းဆုံးလုပ်ဆောင်ခြင်း၊ ပြုပြင်ပြောင်းလဲမှုများကို လက်ခံယုံကြည်ခြင်း၊ ဂုဏ်သိက္ခာရှိစွာ ဆောင်ရွက်ခြင်းနှင့် မြန်မာပြည်တိုးတက်ရေးကို ရှေးရှုခြင်းတို့ အဓိက ပါဝင်ပါသည်။ ကျွန်ုပ်တို့သည် အရည်အချင်းပြည့်ဝသော နိုင်ငံတကာအဆင့်မီ ကုမ္ပဏီတစ်ခု ဖြစ်စေရန်ဆိုသော ရည်မှန်းချက်ဖြင့် လုပ်ငန်းဆိုင်ရာ ပြန်လည်ပြင်ဆင်မွန်မံခြင်းများကို စွမ်းစွမ်းတမံ ဆောင်ရွက်ခဲ့ပါသည်။ ၂၀၁၄-၁၅ နှစ်အတွင်း ပြီးမြောက်ခဲ့သော လုပ်ဆောင်ချက်များကို အောက်ပါအတိုင်း ဖော်ပြလိုက်ပါသည်။

ဘဏ္ဍာရေးကဏ္ဍတွင် ဆောက်လုပ်ရေးလုပ်ငန်းများနှင့် သဘာဝအရင်းအမြစ်နှင့်သက်ဆိုင်သော လုပ်ငန်းများကို လျော့ချလုပ်ကိုင်ခဲ့ပါသည်။ မိမိတို့၏ ရင်းနှီးမြှုပ်နှံမှုများကို အုပ်ချုပ်မှု ကောင်းမွန်စေရန်၊ အုပ်စုတစ်ခုလုံး၏ အရည်အသွေး တန်ဖိုးမြှင့်တင်စေရန်သာမက အစုရှယ်ယာဝင်များ၏ အကျိုးစီးပွားနှင့်ကိုညီသော ငွေကြေးဆိုင်ရာ လုပ်ငန်းများတွင် တွင်ကျယ်စွာ အသုံးပြုခဲ့ပါသည်။ ကျွန်ုပ်တို့၏ ပိုင်ဆိုင်မှုနှင့် ငွေကြေးအင်အားကို ပိုမိုတိကျ ခိုင်မာစေရန် သာမက အစုရှယ်ယာဝင်များမှ ယုံကြည်မှု ပိုမိုရရှိစေရန်

ရည်ရွယ်၍ Deloitte-MVG အဖွဲ့နှင့် ပူးပေါင်းပြီး နိုင်ငံတကာအဆင့်မီ ငွေစာရင်းရှင်းလင်းမှုကို ဆောင်ရွက်စေခဲ့ပါသည်။ သုံးနှစ်ဆက်တိုက် နိုင်ငံတော် အခွန်ပေးဆောင်မှုအများဆုံးဆု ချီးမြှင့်ခံရခြင်းသည် မိမိတို့ မက်စ်မြန်မာအတွက် အရေးပါသော အောင်မြင်မှု မှတ်တိုင်တစ်ခု ဖြစ်ပါသည်။ မက်စ်မြန်မာသည် ပွင့်လင်းမြင်သာမှုရှိသော အဖွဲ့အစည်းတစ်ခုအဖြစ် ရပ်တည်ရန် အကောင်အထည်ဖော်ဆောင်ရွက်လျက်ရှိရာ ပွင့်သစ်စီမံချက် (MCRB) မှ ပထမအကြိမ်ထုတ်ပြန်သည့် ပွင့်လင်းမြင်သာမှုအရှိဆုံး ကုမ္ပဏီများစာရင်းတွင် မက်စ်မြန်မာသည် တတိယပွင့်လင်းမြင်သာမှုအရှိဆုံး ကုမ္ပဏီဖြစ်ကြောင်း ဖော်ပြထားပါသည်။ ထို့အပြင် ၂၀၁၄ ခုနှစ်တွင် မက်စ်မြန်မာ၏ လူမှုအကျိုးပြု ကဏ္ဍဖွံ့ဖြိုးတိုးတက်ရေးလုပ်ငန်း ဆောင်ရွက်ချက်များကို လွတ်လပ်သော ပြင်ပစစ်ဆေးရေးအဖွဲ့ BSR.org နှင့် ဆက်သွယ်စစ်ဆေးမှုများ လုပ်ကိုင်ခဲ့ပါသည်။

ယခုနှစ်တွင် မက်စ်မြန်မာ ဟိုတယ်အုပ်စု အနေဖြင့် Lake Garden (M-Gallery) ဟိုတယ်ကို နေပြည်တော်တွင် ယခုနှစ်အတွင်း ဖွင့်လှစ်နိုင်ခဲ့ပြီး ပထမဆုံးသော ကြယ်ငါးပွင့်အဆင့်ရှိ မြန်မာတိုင်းရင်းသားပိုင် ဟိုတယ်တစ်ခု ဖြစ်သော Novotel Yangon Max ကို Accor Management Group ၏ စီမံခန့်ခွဲမှုနှင့်အတူ ရန်ကုန်မြို့တွင် ၂၀၁၅ နှစ်စဉ်း၌ ဖွင့်လှစ်နိုင်ခဲ့ပြီ ဖြစ်ပါသည်။ Max Energy Co., Ltd မှ စက်သုံးဆီ အရောင်းဆိုင်များကို (၂၄) နာရီ ဝန်ဆောင်မှုဖြင့် သွားရေးလာရေး အဆင်ပြေချောမွေ့စေရန် မြန်မာနိုင်ငံ အနှံ့အပြားတွင် ISO 9001-2008 လက်မှတ်ရဆိုင်ခွဲများကို တိုးချဲ့ဖွင့်လှစ်ခဲ့သည်မှာ ဆိုင်ခွဲပေါင်း ၃၀ ရှိခဲ့ပါသည်။ ထို့အပြင် သီလဝါအထူးစက်မှုဇုန်တွင် တန် ၄၁၀၀ ရှိ စက်သုံးဆီ သိုလှောင်ကန်အသစ်များကို ဆောက်လုပ်ဆဲ ဖြစ်ပါသည်။ ပြည်သူလူထု လမ်းပန်းသွားလာရေး အဆင်ပြေ ချောမွေ့စေရေးအတွက် Max Highway Co., Ltd မှ လမ်း ပြုပြင်ထိန်းသိမ်းခြင်းများကို ဆောင်ရွက်လျက် ရှိပါ

သည်။ မိမိတို့ ငွေကောက်ခံကိတ်များကို ပိုမို အဆင့်အတန်း မြင့်မားစေရန်ရည်ရွယ်ချက်ဖြင့် ငွေကောက်ခံစနစ်သစ်များ ကို စတင်တပ်ဆင် အသုံးပြုလျက်ရှိပါသည်။ တောင်ဖီလာ ဘီလပ်မြေစက်ရုံကိုလည်း တစ်နေ့လျှင် တန် ၂၀၀၀ ထိ တိုးချဲ့ထုတ်လုပ်နိုင်ရန်အတွက် ပို၍ခေတ်မီသော ယန္တရား များဖြင့် အရှိန်အဟုန်မြှင့် တပ်ဆင်ပြောင်းလဲနေပြီး ၂၀၁၆ နှစ်စပိုင်းတွင် စတင်လည်ပတ်ရောင်းချနိုင်ရန် ရည်ရွယ်ထား ပါသည်။

ဘဏ္ဍာရေးလုပ်ဆောင်ချက်များ၏ တိုးတက်မှုများ ရှိရုံ သာမက ကုမ္ပဏီအတွင်းရှိ ဝန်ထမ်းများနှင့် အဖွဲ့အစည်း အတွက် ပြုပြင်ပြောင်းလဲမှုများကို တဖြည်းဖြည်း အကောင် အထည်ဖော် ဆောင်ရွက်လျက်ရှိပါသည်။ မိမိတို့ အဖွဲ့အ စည်းနှင့် ဝန်ထမ်းများ၏ ကောင်းကျိုးချမ်းသာ ပိုမိုတိုးတက် စေရန်ရည်ရွယ်ချက်ကုမ္ပဏီ၏ယဉ်ကျေးမှုတန်ဖိုးနှင့်သက် ဆိုင်သော လိုက်နာကျင့်သုံးရန် လိုအပ်သည့် အခြေခံကျ သော ရုံးတွင်းမူဝါဒများ ချမှတ်ခြင်း၊ ထိုမူဝါဒများကို အကောင် အထည်ဖော်ခြင်း၊ ပွင့်လင်းမြင်သာမှုရှိသော အဖွဲ့အစည်း ဖြစ်လာစေရန် ကြိုးစားခြင်းနှင့် မိမိတို့ဝန်ထမ်းများ လုပ် ငန်းခွင့်အတွင်း တက်ကြွပျော်ရွှင်စွာ လုပ်ဆောင်နိုင်သည့် ပတ်ဝန်းကျင်ဖန်တီးပေးခြင်းတို့ အဓိက ပါဝင်ပါသည်။ ထို့ ပြင် မိမိတို့လုပ်ငန်းများနှင့် ပတ်သက်ဆက်နွှယ်သော လုပ် ဖော်ကိုင်ဖက် ကုမ္ပဏီများနှင့် လုပ်ဆောင်ရာတွင်လည်း အရွယ်မရောက်သူများအား လုပ်ငန်းခွင်အတွင်း ထားရှိခြင်း၊ လာဘ်စားခြင်းကို တိုက်ဖျက်ခြင်းစသည့် မူဝါဒများကို သေ ချာစွာချမှတ်ကာ လိုက်နာကျင့်သုံးစေခဲ့ပါသည်။ မိမိ အနေ ဖြင့် မက်စ်မြန်မာသည် လူ့အခွင့်အရေးဆိုင်ရာ မူဝါဒ၊ မြေယာပိုင်ဆိုင်ခြင်းဆိုင်ရာ မူဝါဒနှင့် အကျင့်ပျက်ချစားမှု တိုက်ဖျက်ရေးမူဝါဒများနှင့် လျော်ညီသော အဖွဲ့အစည်း ဖြစ်သဖြင့် ဂုဏ်ယူမိပါသည်။ ထိုနည်းတူ သဘာဝအရင်း အမြစ်နှင့် သက်ဆိုင်သော လုပ်ငန်းကဏ္ဍများ သာမက ကြီး မားသော အန္တရာယ်များတွေ့ကြုံနိုင်သော လုပ်ငန်းများကို

ပယ်ဖျက်ခဲ့ပါသည်။

လူမှုအကျိုးပြုကဏ္ဍ ဖွံ့ဖြိုးတိုးတက်ရေးကဏ္ဍတွင် မိမိတို့နိုင်ငံ တိုးတက်ရေးအတွက် တစ်ထောင့်တစ်နေရာမှ ပါဝင် ဖြည့်စည်းပေးနိုင်ရန်နှင့် လူသားချင်း စာနာထောက် ထားသော ကူညီစောင့်ရှောက်မှုများ ဆောင်ရွက်နိုင်ရန် အဓိကထားရည်ရွယ်၍တည်ထောင်ခဲ့သည့်ဧရာဝတီဖောင် ဒေးရှင်းနှင့် ပူးပေါင်းကာ မက်စ်မြန်မာဟိုးဒင်းနှင့် ကုမ္ပဏီခွဲ များသည်လည်း စာသင်ကျောင်းများ ဆောက်လုပ်လှူဒါန်း ခြင်း၊ ကျန်းမားရေးစောင့်ရှောက်မှုများအတွက် ကူညီခြင်း သာမက အားကစားလှုပ်ရှားမှုများနှင့် ဘာသာရေးဆိုင်ရာ လုပ်ငန်းများကို စဉ်ဆက်မပြတ် ဆောင်ရွက်လျက် ရှိပါ သည်။ အားကစားလှုပ်ရှားမှုကဏ္ဍတွင် အာရှတွင် ပထမ ဆုံးသော "Football for Health" စီမံချက်ကို ဦးစွာတည် ထောင်ခဲ့ပြီး AFC မှချီးမြှင့်သော "Dream Asia Award" ကိုရရှိခဲ့ပါသည်။ နိုင်ငံတကာအဆင့်မီ ကောင်းမွန်သော လုပ်ငန်း ဆောင်ရွက်ကျင့်သုံးမှုအတွက် Max Energy နှင့် ရွှေရောင်ပြရော်ဘာလုပ်ငန်းမှ UN Global Compact အသင်းဝင်များ ဖြစ်ခဲ့ပါသည်။

နောက်ဆုံးအနေဖြင့် မိမိ၏ မက်စ်မြန်မာရှိ စီမံခန့်ခွဲ သူများနှင့် ဝန်ထမ်းများအား ကျင့်ဝတ်နှင့်အညီ ပိုမိုကောင်း မွန်သော ပတ်ဝန်းကျင်တစ်ခုအဖြစ် စဉ်ဆက်မပြတ် ကြိုး စားအားထုတ်မှုများအပေါ် ကျေးဇူးတင်ရှိပါသည်။ ထို့ပြင် မိမိနှင့် နှစ်ပေါင်းများစွာ ယုံကြည်စိတ်ချစွာဖြင့် ဆက်သွယ် လုပ်ကိုင်နေသော လုပ်ငန်းရှင်များ၊ လုပ်ဖော်ကိုင်ဖက်များ ကိုလည်း ကျေးဇူးတင်ရှိပါသည်။



ဇော်ဇော်

ဥက္ကဋ္ဌ

THE EXECUTIVE BOARD



U Zaw Zaw
Chairman



U Soe Tint
Vice Chairman



U Ohn Kyaw
Vice Chairman

OUR VISION

To become a leading institution in Myanmar which exceeds global expectations in caring and providing greatest benefits for our stakeholders.

OUR MISSION

We are wholeheartedly committed to everything we do for the satisfaction, success, safety and prosperity of our people, customers, environment and the world we inhabit with inspiration, innovation, efficiencies and highest level of ethical conduct, transparency and responsibility. In particular, we focus to serve, support, promote and contribute to the communities and the society where we live and work.

Dr Aung Tun Thet

Group Advisor



Dr Tin Latt

Group Advisor



Michael Min Sein

Legal Advisor



လုပ်ငန်းရည်ရွယ်ချက်

မြန်မာနိုင်ငံ၏ စီးပွားရေးရင်းနှီးမြှုပ်နှံမှုကဏ္ဍတွင် အကောင်းမွန်ဆုံးအကျိုးပြုပြီး မြန်မာတိုင်းရင်းသားပိုင်နှင့် စီးပွားရေးလုပ်ငန်းရပ်များတွင် အများပြည်သူများ အစုရှယ်ယာများ ပါဝင်ကာဒေသတွင်း ဦးဆောင်နိုင်သော စီးပွားရေးအဖွဲ့အစည်းကောင်း တစ်ရပ်အဖြစ် ရပ်တည်ရန် ရည်ရွယ်ထားရှိပါသည်။

လုပ်ငန်းရည်မှန်းချက်

မိမိတို့လုပ်ငန်းများမှ တိုင်းပြည်အတွက် အကျိုးပြုပြီး တိုင်းသူပြည်သားများအတွက် ယုံကြည်မှု၊ စိတ်ချမှု၊ ကျေနပ်မှု၊ လုံခြုံစိတ်ချရမှု၊ သဘာဝပတ်ဝန်းကျင် ထိန်းသိမ်းစောင့်ရှောက်နိုင်မှု၊ တီထွင်ဖန်တီးမှုနှင့် အလုပ်အကိုင် အခွင့်အလမ်းများ ဖော်ဆောင်နိုင်မှု၊ လူမှုဘဝ ပြည့်စုံလုံခြုံမှုတို့ ပေးစွမ်းနိုင်ရန် ရည်ရွယ်ဖွဲ့စည်းခဲ့ပါသည်။

THE MANAGEMENT



Dr. Thaung Han
Group, COO



U Khin Maung Tint
Vice Chairman, Construction



Daw San San
Group Treasurer



U Maung Maung Thet
MD, AGRO



U Aung Myo Saw
Director, Chairman Office



Yves
CEO, Trading



Daw Thet Hnin Soe
ED, Construction



Dennis Lim

Group, CEO



Andrew W.Khine

Group CFO



Dr. Nyan Toe

Group HR, Director



U Moe Aung Chaw

CEO, Highway



U Kyaw Zay Myint

CEO, Max Energy



U Khin Maung Kywe

ED, Construction



U Sun Lin Wynn

ED, Hotel

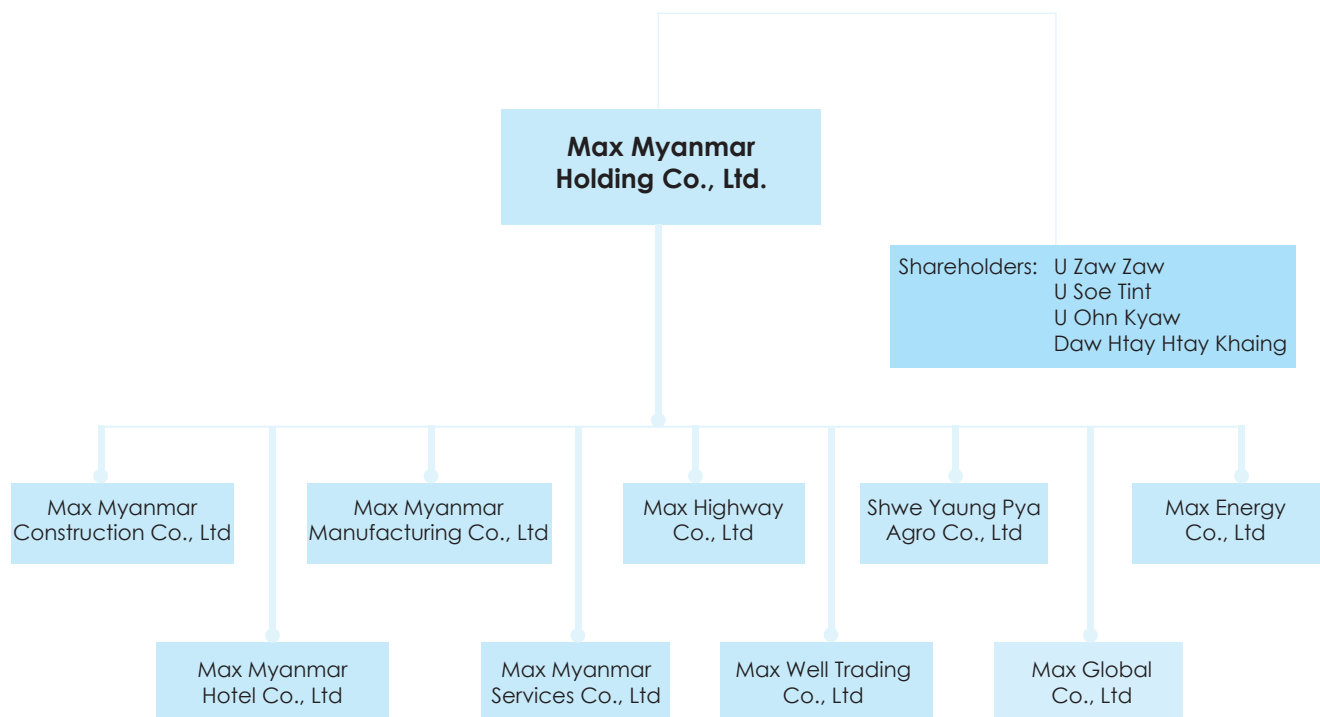


U Phyo Wai Win

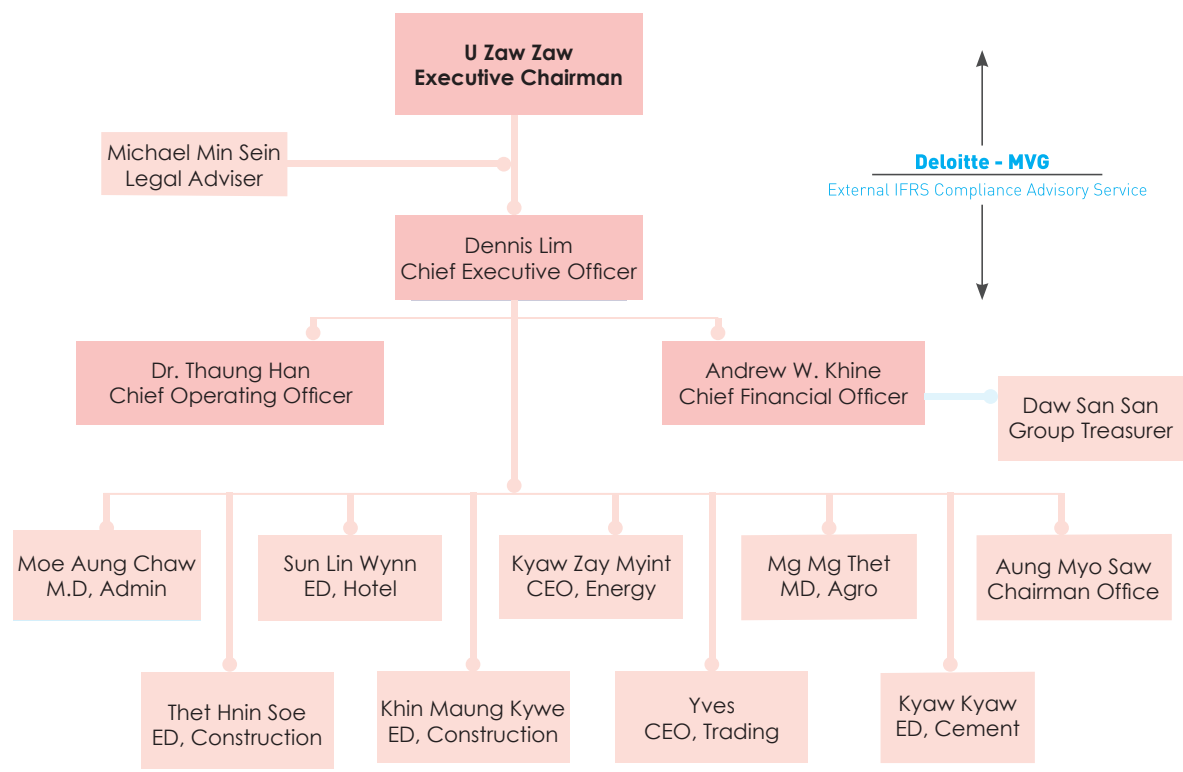
Director, Trading



MAX MYANMAR GROUP PROFILE



OUR TOP MANAGEMENT TEAM



DIVERSITY IS WHAT CHARACTERIZES THE GROUP

4591 employees with

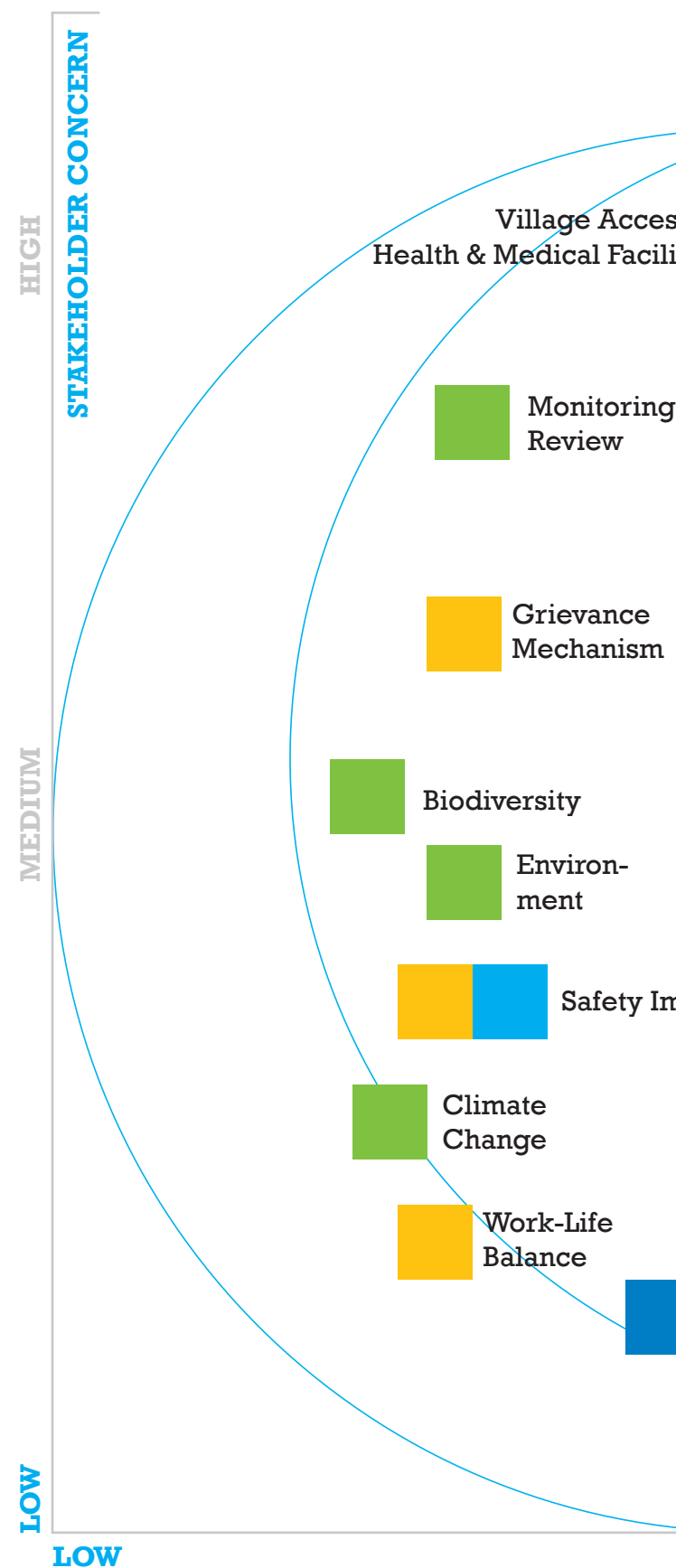
2557 of Group
employees are men

1090 of Group
employees are women

944 of them are
contract based



SUSTAINABILITY MATRIX



ECONOMIC



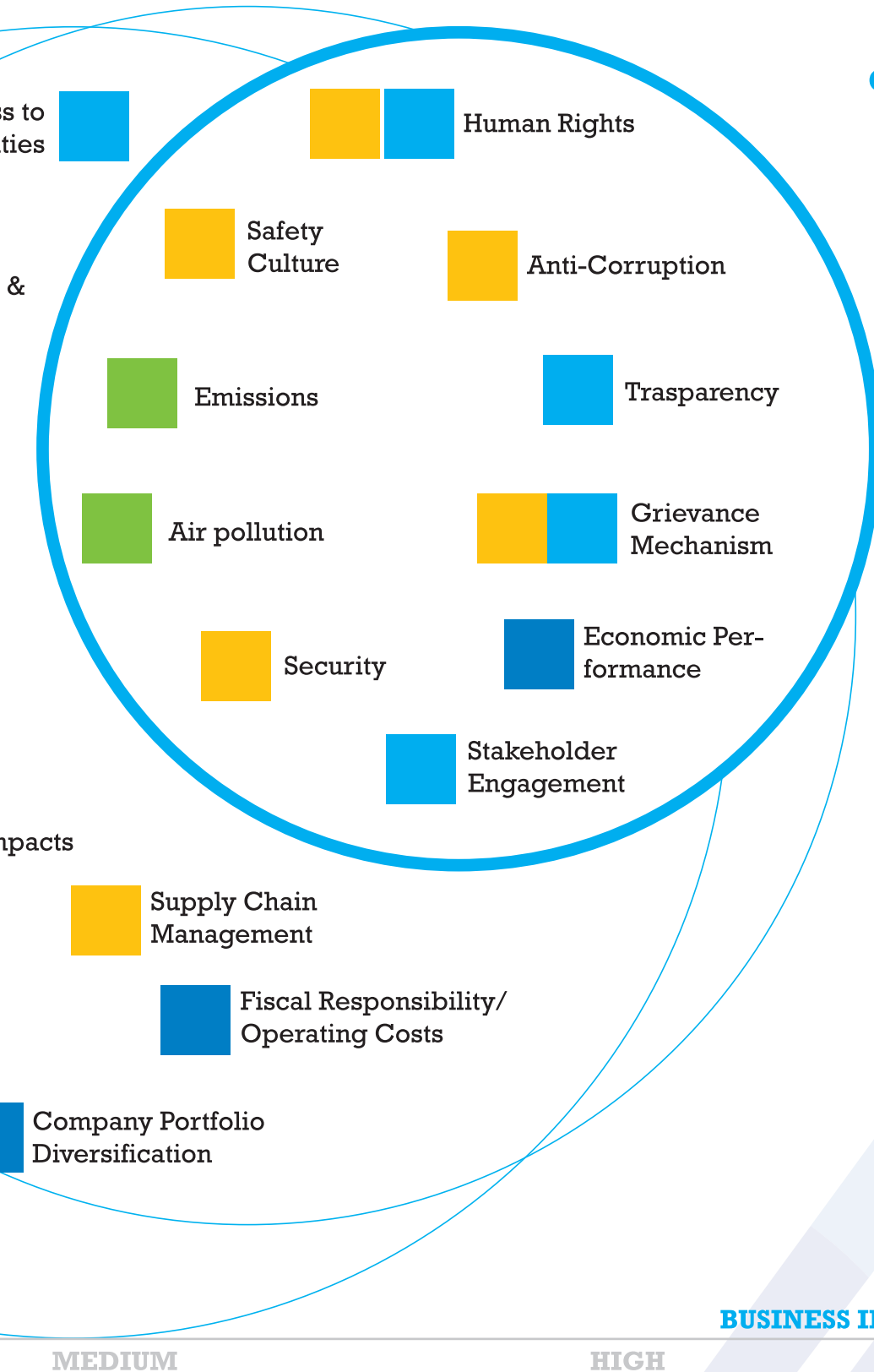
OUR PEOPLE



ENVIRONMENT



COMMUNITY



BUSINESS IMPACT

MEDIUM

HIGH

MILESTONES

FINANCIAL HIGHLIGHTS
NON-FINANCIAL HIGHLIGHTS
CORPORATE SOCIAL RESPONSIBILITIES

2015 Novotel Hotel, Lake Garden

2013 Sea Game Stadium,
Pyin Nyaung Cement Factory

2010 Max Energy, Max Cement

2008 Max Highway Co., Ltd

2005 Shwe Yaung Pya (Max Agro)

1996 Max Construction

1993 Max Trading Co., Ltd. Estd.

Max Hotel



Sea Game Stadium



Max Energy



Max Highway



Max Cement



Shwe Yaung Pya
(Max Agro)



Max Trading



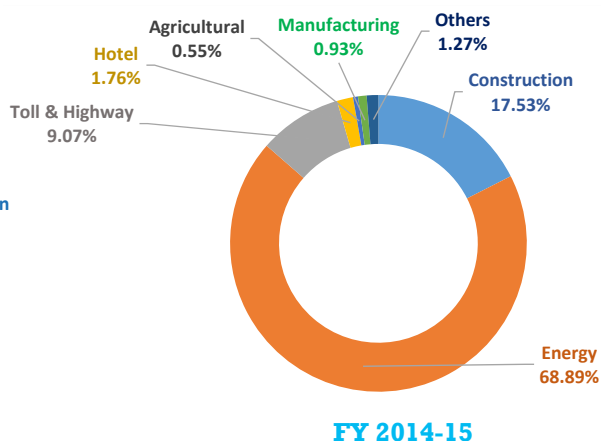
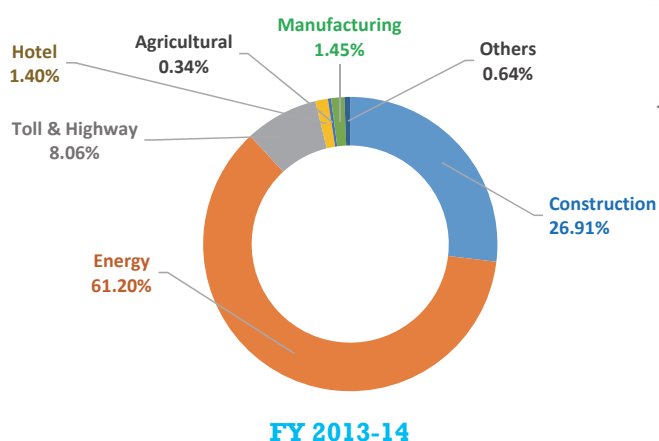
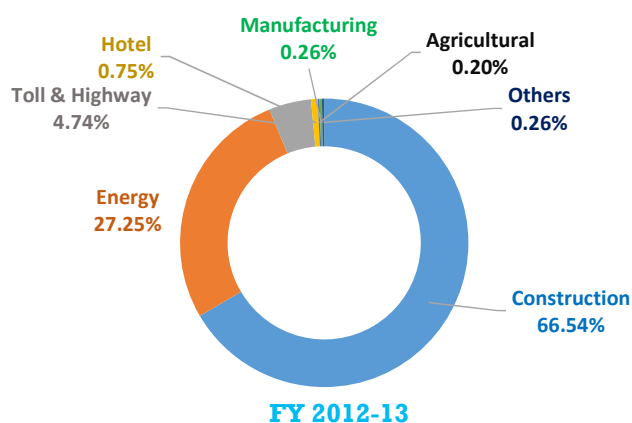
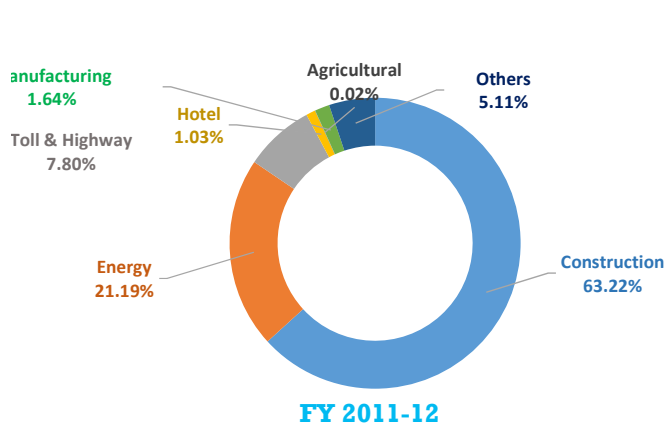
Max Construction



FINANCIAL HIGHLIGHTS

REVENUE BY BUSINESS ACTIVITIES

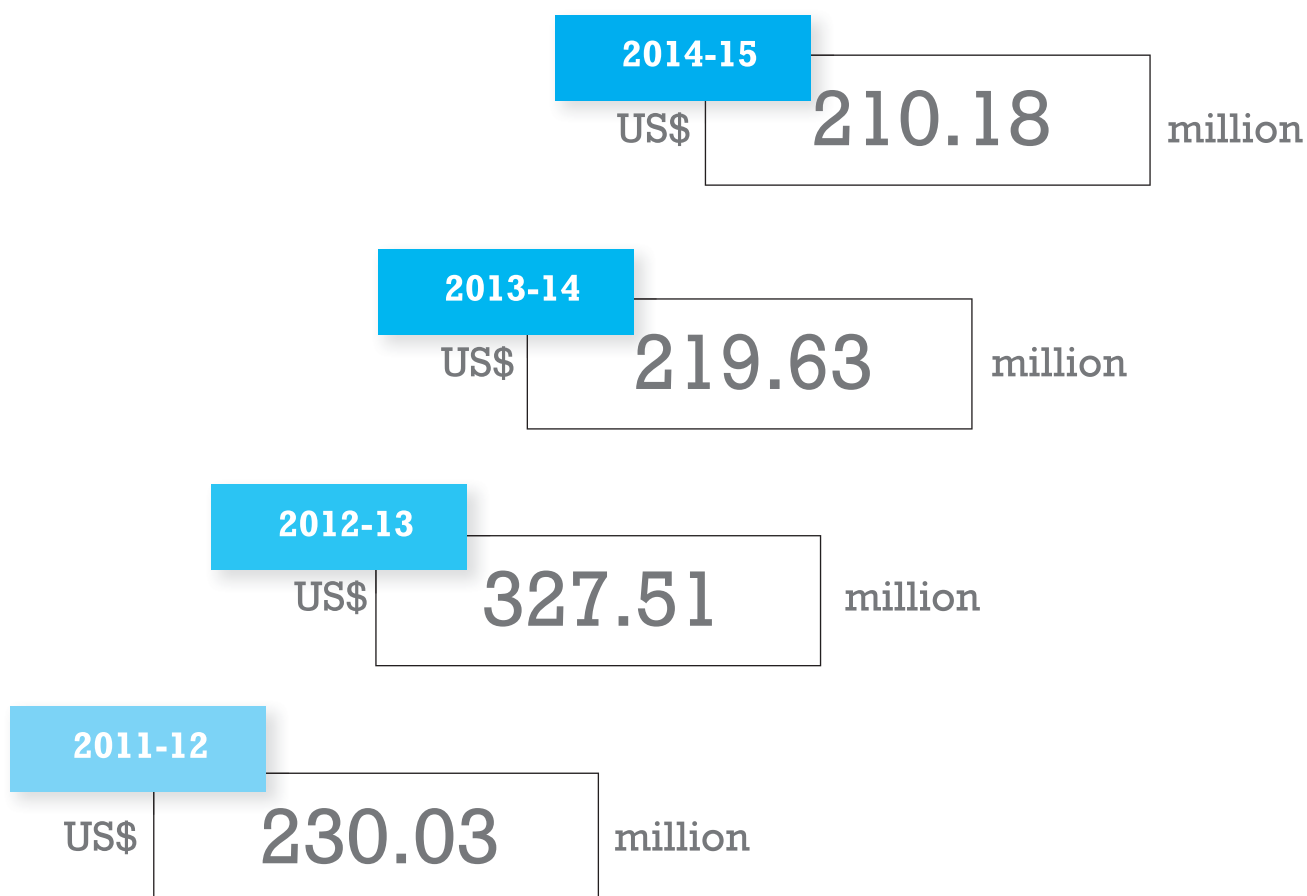
(US\$ MILLION)



* Figures based on Deloitte-MVG's financial performance review report. Subject to further changes for FY (2014-15)
 * Exchange rate (1USD=900MMK for FY 2011-12) and (1USD=1000MMK for other years)

CONSOLIDATED REVENUE

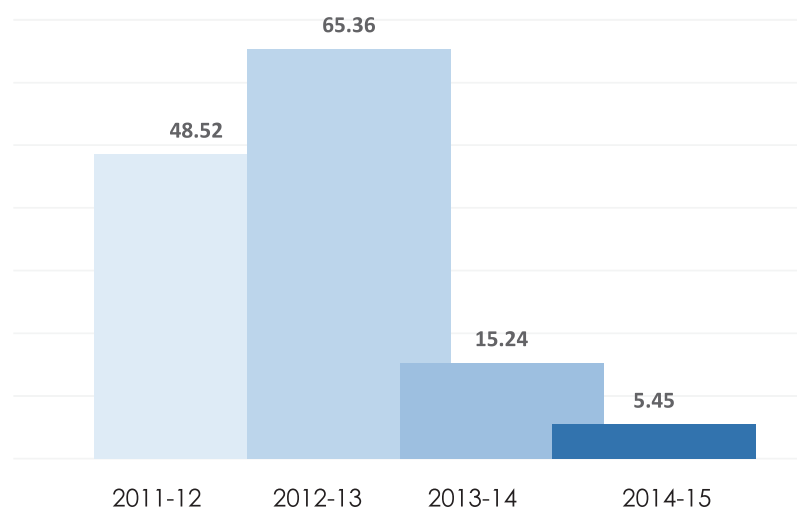
(US\$ MILLION)



* Figures based on Deloitte-MVG's financial performance review report. Subject to further changes for FY (2014-15)
 * Exchange rate (1USD=900MMK for FY 2011-12) and (1USD=1000MMK for other years)

NET INCOME

(US\$ MILLION)





MAX ENERGY CO., LTD

START-UP SUMMARY

Max Energy business was established in June 2010 after the formal approval of the National Privatization Commission for private distribution of diesel and petroleum products in Myanmar and started operation with (12) filling stations. Nowadays, Max Energy operates (26) filling stations throughout the country with more than 850 employees.

The Vital Role of Max Energy is to fulfill the energy requirement of the motor vehicles, to support the growth of inland transportation, to achieve the customer satisfaction and also to enhance the growing economy of our country.

ကုမ္ပဏီအကြောင်းအရာ

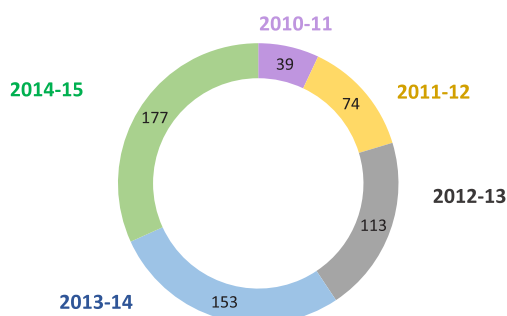
Max Energy သည် အမျိုးသားပုဂ္ဂလိကပိုင် လုပ်ငန်းတိုးတက်ရေး ကော်မရှင်မှ ဒီဇယ်နှင့်စက်သုံးဆီ ရောင်းချခွင့်ကို ၂၀၁၀ ခုနှစ် ဇွန်လတွင်ရရှိပြီးလုပ်ငန်းကို ဆိုင်ခွဲပေါင်း (၁၂) ဆိုင်ဖြင့် တစ်ပြိုင်တည်း စတင်တည်ထောင်ခဲ့ပါသည်။ ယခုအခါတွင် ဝန်ထမ်းပေါင်း (၈၅၀)ကျော်နှင့် ဆိုင်ခွဲပေါင်း (၂၆)ဆိုင်ဖြင့် မြန်မာနိုင်ငံအနှံ့အပြားတွင် ဖွင့်လှစ်ရောင်းချထားပြီး ဖြစ်ပါသည်။

Max Energy ရပ်တည်ခြင်း၏ ရည်ရွယ်ချက်များမှာ ဝယ်ယူသုံးစွဲသူများ၏ မော်တော်ယာဉ်ဆီလိုအပ်မှု၊ အဆင်ပြေချောမွေ့စေရန်၊ ကုန်းလမ်းပို့ဆောင်ရေးယာဉ်များ တိုးတက်လာစေရန်၊ ဝယ်ယူအားပေးသူများ စိတ်ချမ်းမြေ့စေရန်နှင့် မြန်မာစီးပွားရေး တိုးတက်မှုအတွက် အထောက်အကူ ပြုစေရန်အထိ ဖြစ်ပါသည်။



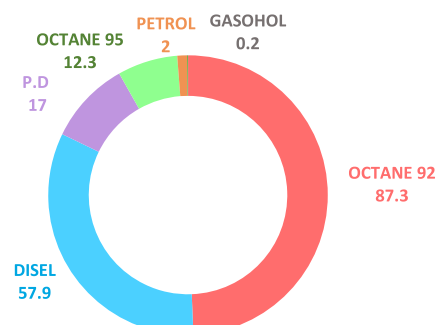
YEARLY TOTAL SALE

* in million liters



TOTAL SALE BY PRODUCTS

* in million liters





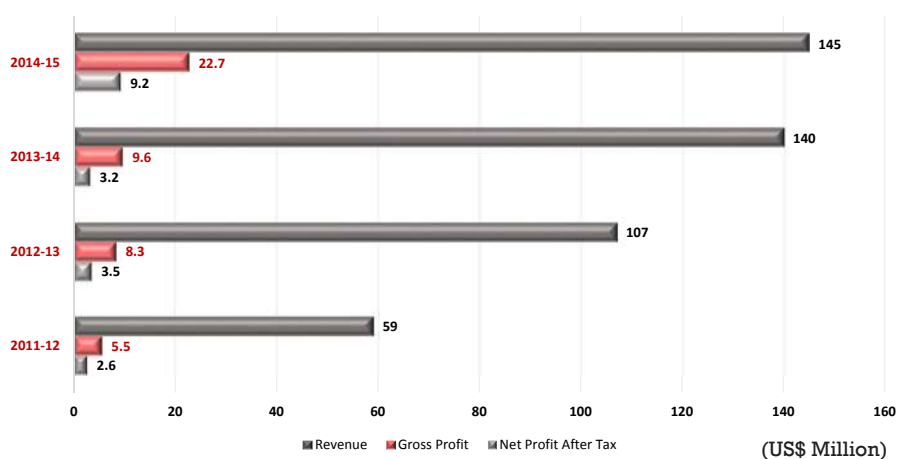
STATEMENT OF FINANCIAL POSITION AS AT MARCH 31, 2015

US\$'000

ASSETS	
Non-current assets	
Property, plant and equipment	28,334
Intangible Assets	-
Deposit	4
Total non-current assets	28,338
Current assets	
Inventories	8,479
Trade receivables	1,837
Other receivables	21,327
Cash and cash equivalents	666
Total current assets	32,309
Total assets	60,647
LIABILITIES	
Current liabilities	
Trade Payables	1,901
Other Payables	15,181
Short term loans	7,783
Total current liabilities	24,865
Non-current liabilities	
Long term loans	19,987
Total liabilities	44,852
EQUITY	15,795
TOTAL EQUITY AND LIABILITIES	60,647

* Figures based on Deloitte-MVG's financial performance review report. Subject to further changes for FY (2014-15)
* Exchange rate (1USD=900MMK for FY 2011-12) and (1USD=1000MMK for other years)

FINANCIAL HIGHLIGHTS FY (2011-12) TO FY (2014-15)





PRODUCTS & SERVICES

PRODUCTS

Most of our products are imported directly from Singapore, Malaysia, and Thailand. Our products have been verified both Quality test and Quantity survey in-line with international standard in loading port of overseas countries and discharging port in Myanmar. The Quality test and Quantity survey are carried out by reputable surveyor organizations such as SGS Singapore/Intertek Singapore and Myanmar Petrochemical Enterprise(MPE) - Local Government Organization.

Thus, we assure our valuable customers that we are delivering genuine and international standard quality products with precise quantity.

OCTANE 92 RON - products are imported directly from Singapore and Malaysia.

OCTANE 95 RON - products are imported directly from Singapore, Malaysia and Thailand.

DIESEL (500 PPM) - products are imported directly from Singapore and Malaysia.

PREMIUM DIESEL (50 PPM) - products are imported directly from Singapore and Malaysia.

စက်သုံးဆီအမျိုးမျိုး

ကျွန်ုပ်တို့အရောင်းဆိုင်များတွင် ရောင်းချလျက်ရှိသော စက်သုံးဆီများသည် စင်ကာပူ၊ မလေးရှားနှင့် ထိုင်းနိုင်ငံတို့မှ တင်သွင်းပါသည်။ ပစ္စည်းများသည် အရည်အသွေးပိုင်းနှင့် အရေအတွက်ပိုင်းဆိုင်ရာတွင် ပစ္စည်းတင်ပို့သည့်နိုင်ငံနှင့် ပစ္စည်းရောက်ရှိသည့် မြန်မာနိုင်ငံ၏ဆိပ်ကမ်းများတွင် စစ်ဆေးပြီးဖြစ်ပါသည်။ ပစ္စည်းများ၏ အရည်အသွေးပိုင်းနှင့် အရေအတွက်ပိုင်းဆိုင်ရာ စစ်ဆေးမှုများကို SGS Singapore, Intertek Singapore နှင့် Myanmar Petrochemical Enterprise (MPE) တို့မှ စစ်ဆေးဆောင်ရွက်ပေးပါသည်။ ကျွန်ုပ်တို့၏ စက်သုံးဆီများကို ကျွမ်းကျင်သော ဝန်ထမ်းများက လုံခြုံစိတ်ချမှုအပြည့်ဖြင့် ကျွန်ုပ်တို့၏ဆိုင်များတွင် ရောင်းချပေးနေပါသည်။ ထို့ကြောင့် နိုင်ငံတကာ အသိအမှတ်ပြု စစ်မှန်သော၊ အရည်အသွေး ပြည့်ဝသော အောက်ပါပစ္စည်းများကို ကျွန်ုပ်တို့မှ ဝယ်ယူသူများအား ရောင်းချပေးခြင်း ဖြစ်ပါသည်။

- **Octane 92 Ron** - စင်ကာပူနိုင်ငံနှင့် မလေးရှားနိုင်ငံမှ တင်သွင်းပါသည်။
- **Octane 95 Ron** - စင်ကာပူနိုင်ငံ၊ မလေးရှားနိုင်ငံနှင့် ထိုင်းနိုင်ငံမှ တင်သွင်းပါသည်။
- **Diesel (500 PPM)** - စင်ကာပူနိုင်ငံနှင့် မလေးရှားနိုင်ငံမှ တင်သွင်းပါသည်။
- **Premium Diesel (50 PPM)** - စင်ကာပူနိုင်ငံနှင့် မလေးရှားနိုင်ငံမှ တင်သွင်းပါသည်။



SERVICES

Our customer-friendly and well-trained staff are delivering their best services to our customers at our filling stations across Myanmar. Our staff always concern, respect and fulfill requirements and expectation of customers. As customer services are lifeblood of our success, we have consistently committed to the continual improvement of the quality of our services. Our value added services are:

- Favorable locations
- 24/7 Operation
- Varieties of Products
- Excellent Customer Service
- Convenience Stores
- Corporate Credit Sales Service

ဝန်ဆောင်မှုများ

ကျွန်ုပ်တို့၏ ဖော်ရွေသောဝန်ထမ်းများက ဝယ်ယူအားပေးသူများကို အကောင်းဆုံးဝန်ဆောင်မှုဖြင့် ဆောင်ရွက်ပေးနေပါသည်။ ကျွန်ုပ်တို့၏ ဝန်ထမ်းများသည် ဝယ်ယူသူများကို အလေးထားခြင်း၊ ဂရုစိုက်ခြင်းနှင့် ဝယ်ယူသူများ၏ မျှော်မှန်းချက်၊ လိုအပ်ချက်များကို အဆင်ပြေအောင် ဖြည့်ဆည်းပေးခြင်းဖြင့် အထူးအလေးထားဆောင်ရွက်လျက်ရှိပါသည်။ ဝန်ဆောင်မှုပိုင်းသည် လုပ်ငန်းအောင်မြင်မှု၏ အရေးကြီးသည့် အစိတ်အပိုင်းဖြစ်သည့်အတွက်ကြောင့် ဝန်ဆောင်မှုများ အမြဲကောင်းမွန်ရန်အတွက် အစဉ်တစိုက် ကြိုးစားဆောင်ရွက်နေပါသည်။ ကျွန်ုပ်တို့၏ ဝန်ဆောင်မှုများမှာ -

- သွားရေးလာရေး လွယ်ကူသောနေရာများ
- (၂၄) နာရီ ပိတ်ရက်မရှိဖြင့်လှစ်ခြင်း
- စက်သုံးဆီအမျိုးအစား စုံလင်ခြင်း
- အကောင်းဆုံး ဝန်ဆောင်မှုများ
- အထွေထွေ စတိုးဆိုင်
- စီးပွားရေးနှင့် အခြားလုပ်ငန်းများသို့ သင့်တော်သော အကြွေးစနစ်ဖြင့် ရောင်းချပေးသော ဝန်ဆောင်မှု။



PLANNING & DEVELOPMENT

Planning is very important for the success of Max Energy as the planning makes our future bright, drives us being strategic-minded to achieve our corporate vision, mission, goals and objectives. We strongly believe and have committed our resources in developing and implementing plans to gain better tangible (financial, customer loyalty, market share) and intangible (brand reputation, image, customer satisfaction) results.

Among sales of all products, Octane 92 RON sale was the best, followed by Diesel Sale, Premium Diesel Sale, Octane 95 RON, Petrol and Gasohol. The monthly sales of total products have been increased. We have achieved net profit 9.2 US\$ million (after tax) based on total revenue 145 US\$ million in (2014-15). The net profit, the gross profit, and revenue also increased in (2014-2015) compared to previous years.

စီမံခန့်ခွဲမှုနှင့် ဖွံ့ဖြိုးတိုးတက်မှု အခြေအနေ

စီမံခန့်ခွဲမှုသည် Max Energy ၏ လုပ်ငန်း ရည်ရွယ်ချက်၊ လုပ်ငန်းရည်မှန်းချက်များနှင့် ကိုက်ညီသော နောင်အနာဂတ် လုပ်ငန်းများအတွက် အလွန်ပင် အရေးပါ အရာရောက်ပါသည်။ ကျွန်ုပ်တို့၏ လူစွမ်းအားအရင်းအမြစ် များကိုစီမံခန့်ခွဲမှုနှင့် ဖွံ့ဖြိုးတိုးတက်မှုများတွင် ကောင်းမွန်စွာ အသုံးပြုပါက ငွေကြေးဆိုင်ရာ များ၊ ဝယ်ယူမှုများ၏ သစ္စာရှိမှု၊ ဈေးကွက် ရရှိမှုများသာမက ကုမ္ပဏီ၏ ဂုဏ်သတင်း၊ နာမည် နှင့် ဝယ်ယူသူများ၏ ကျေနပ်မှု များကို ပေးစွမ်းနိုင်သည်ဟု ယုံကြည်ထားပါသည်။

ရောင်းချလျက်ရှိသော စက်သုံးဆီများအနက် Octane 92 RON သည် ရောင်းအား အကောင်းဆုံးဖြစ်ပါသည်။ လစဉ် စက်သုံးဆီများ၏ ရောင်းချမှုနှုန်းများမှာ တိုးတက်လျက် ရှိပါသည်။ ယခုနှစ် အတွက် အမေရိကန်ဒေါ်လာ ၁.၄၅ မီလီယံ ရရှိခဲ့ပြီး အသားတင် အမြတ်အစွန်းမှာ အမေရိကန်ဒေါ်လာ ၉.၂ မီလီယံ ရရှိခဲ့ပါသည်။ ဝင်ငွေများနှင့် အမြတ်အစွန်းများမှာလည်း ယမန်နှစ်ထက် တိုးတက်ခဲ့ပါသည်။



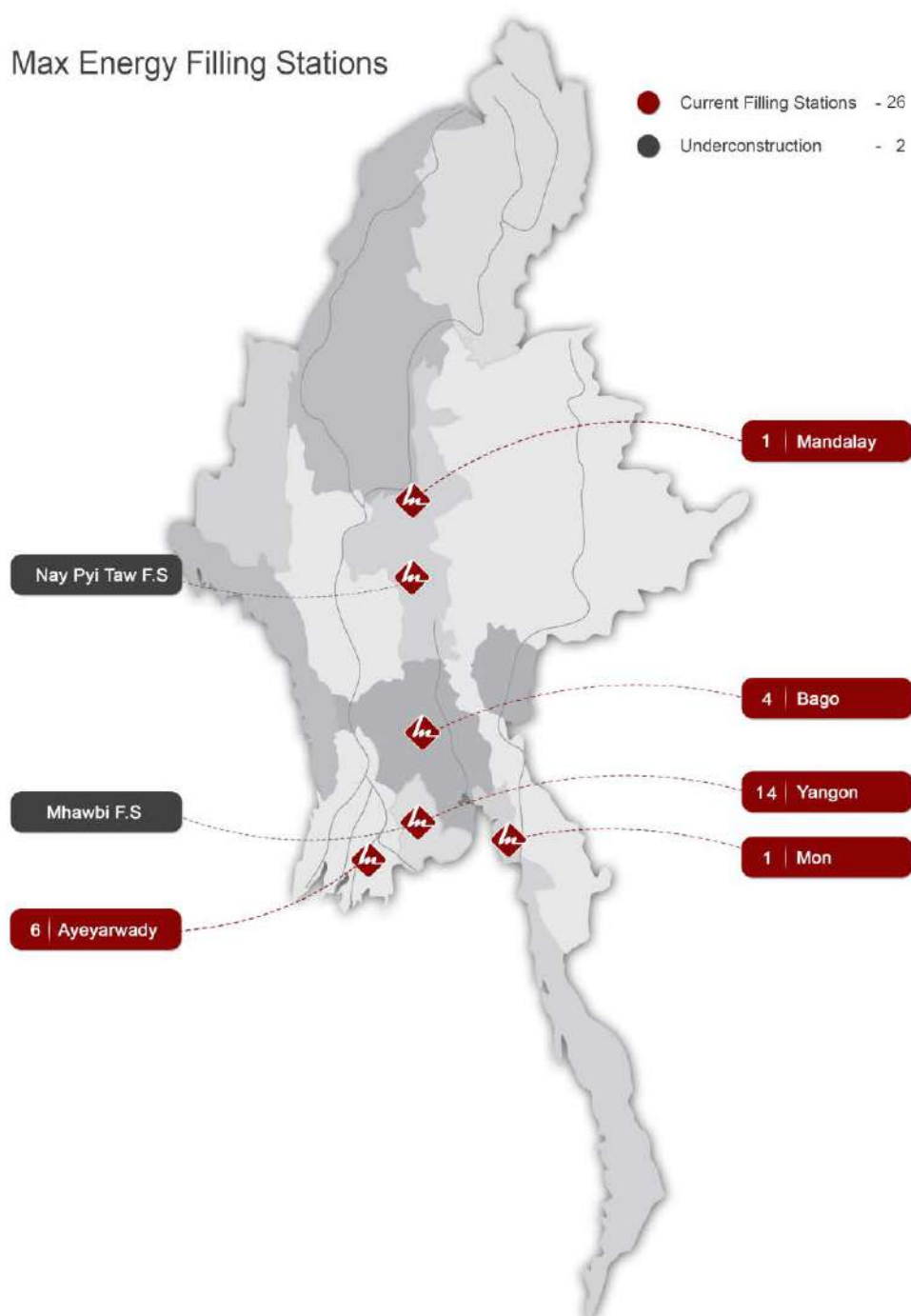
MAX ENERGY

26 Filling stations throughout Myanmar with **850** employee

MAX ENERGY

Filling Stations Network for Year 2015

Max Energy Filling Stations



MAX MYANMAR HOTEL

The year 2014 was filled with positive changes for Max Hotels Group by making steady progress towards opening international standard hotels. The Lake Garden, Nay Pyi Taw which is the newest member of M-Gallery collection and the first Accor hotel in Myanmar, was the very first step of our group's collaboration with foreign business partner and it was proudly opened in August 2014 in Nay Pyi Taw.

Besides, one of the most significant milestones for Max Myanmar Group and also for booming hotel and tourism industry of Myanmar, was a new five star hotel fully owned by a Myanmar entrepreneur which was soft-opened in early January 2015. The Novotel Yangon Max is the fifth hotel for Max Hotels Group. This world-class standard property on Yangon's prestigious Pyay Road is set to redefine style in Myanmar's former capital.

Designed by international firm IDA, Novotel Yangon Max consists of 366 rooms, including deluxe rooms, deluxe suites, junior suites, executive suites, a presidential suite and penthouse. The retail areas of the lobby and third floor are sure to both satisfy guests and lure customers, while four restaurants which provide European food, Chinese food, Japanese food and international food, a café and three bars will help to meet all food and dining needs. A 750 person ballroom, a 200 person junior ballroom and six function rooms will cater to larger events, while guests will also be able to relax at the swimming pool, gym and spa.

These two new hotels are managed by Accor, an international hotel management company to set a new benchmark for standards in the hotels and tourism industry in Myanmar.

We believe we made great advances to achieve our service excellence through years in hotel industry. Moving forward, we have plans to establish more unique services and high-quality accommodation to cater the growing demand from not only local travelers but also foreign tourists.

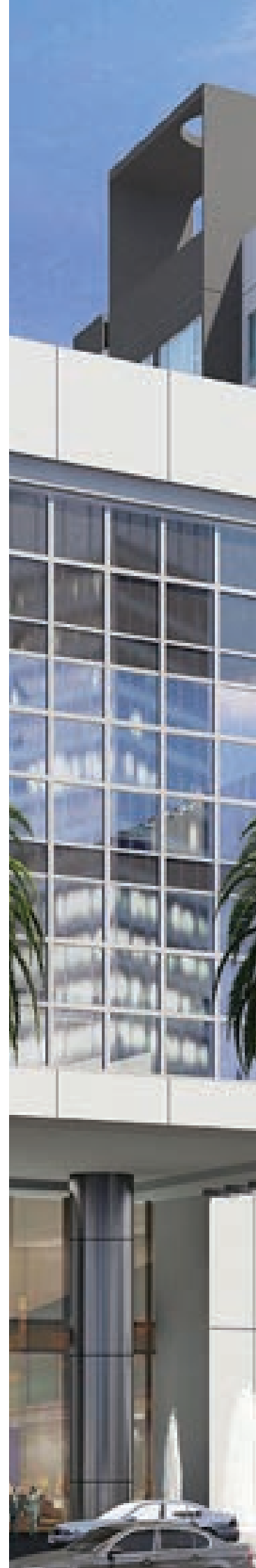
၂၀၁၄ ခုနှစ်သည် မက်စ်မြန်မာဟိုတယ်အနေဖြင့် နိုင်ငံတကာအဆင့်မီ ဟိုတယ်ကြီးများကို ဆောက်လုပ်ဖွင့်လှစ်နိုင်ခဲ့ခြင်းမှာ အလွန်တရာ ဝမ်းမြောက်ဂုဏ်ယူ ဝင့်ကြားဖွယ်ရာဖြစ်သည်။ ပထမခြေလှမ်းအနေဖြင့် Accor Management Group မှ စီမံခန့်ခွဲသည့် Lake Garden (M Gallery) ဟိုတယ်ကို နေပြည်တော်တွင် ၂၀၁၄ ခုနှစ်၊ ဩဂုတ်လအတွင်း ဖွင့်လှစ်နိုင်ခဲ့သည်။

ထို့ပြင် ပထမဆုံးသော ကြယ်ငါးပွင့်အဆင့်ရှိ မြန်မာတိုင်းရင်းသားပိုင် ဟိုတယ်တစ်ခုဖြစ်သော Novotel Yangon Max ကို Accor Management Group ၏ စီမံခန့်ခွဲမှုနှင့်အတူ ရန်ကုန်မြို့တွင် ၂၀၁၅ ခုနှစ်စတင်၍ ဖွင့်လှစ်နိုင်ခဲ့ပြီ ဖြစ်သည်။ ထိုဟိုတယ်မှာ မက်စ်ဟိုတယ်အုပ်စု၏ ငါးခုမြောက်ဖြစ်ပြီး ပြည်လမ်းမပေါ်တွင် ကမ္ဘာ့အဆင့်အတန်းမီသော စံချိန်စံနှုန်းဖြင့် ဖွင့်လှစ်ထားပါသည်။

နိုင်ငံတကာအဆင့်မီ IDA အဖွဲ့မှ ဒီဇိုင်းဆွဲထားသော Novotel Yangon Max သည် Deluxe rooms, deluxe suites, executives suites, presidential suite တစ်ခန်းနှင့် penthouse တစ်ခန်းအပါအဝင် အခန်းပေါင်း ၃၆၆ ခန်းဖြင့် ဖွဲ့စည်းထားပါသည်။ ဧည့်ခန်းမဆောင်အလွှာနှင့် တတိယလွှာရှိ ဆိုင်ခန်းများ၊ ဥရောပအစားအစာ၊ တရုတ်အစားအစာ၊ ဂျပန်အစားအစာ၊ နိုင်ငံတကာအစားအစာများ တည်ခင်းပေးသော စားသောက်ဆိုင် (၄) ဆိုင်သာမက ကော်ဖီဆိုင်တစ်ဆိုင်နှင့် ဘား (၃) ခုမှာလည်း ဧည့်သည်များ၏ လိုအပ်ချက်များကို ဖြည့်ဆည်းပေးပါသည်။ လူ(၇၅၀)ဆန့် ခန်းမဆောင်တစ်ခု၊ လူ(၂၀၀)ဆန့် ခန်းမသေးတစ်ခု၊ အခန်းငယ် (၆)ခုမှာလည်း အခမ်းအနားများကို ကျယ်ဝန်းခမ်းနားစွာ ကျင်းပနိုင်ပါသည်။ ဟိုတယ်သို့ လာရောက်သော ဧည့်သည်များမှာလည်း ရေကူးကန်တွင် အပန်းဖြေနိုင်သကဲ့သို့ အားကစားခန်းမနှင့် Spa တွင်လည်း အနားယူနိုင်ပါသည်။

ထိုဟိုတယ်သစ်နှစ်ခုလုံးမှာ နိုင်ငံတကာအသိအမှတ်ပြု Accor Group ၏စီမံခန့်ခွဲမှုဖြင့် မြန်မာနိုင်ငံ၏ ဟိုတယ်နှင့် ခရီးသွားလာရေး အဆင့်အတန်းမြှင့်တင်စေရန် တစ်ဖက်တစ်လမ်းမှ ဆောင်ရွက်နေပါသည်။

Max Hotels Group အနေဖြင့် ကောင်းမွန်ပြည့်စုံသော ဝန်ဆောင်မှုကိုပေးစွမ်းနိုင်ရန် အစဉ်မပြတ် ကြိုးစားလျက်ရှိပါသည်။ နောင်အနာဂတ်တွင်လည်း အများနှင့်မတူသော အရည်အသွေးပြည့်စုံသော ဝန်ဆောင်မှုများနှင့် ပြည်တွင်းပြည်ပ ဧည့်သည်များအား နွေးထွေးစွာ ကြိုဆိုနေမည် ဖြစ်ပါသည်။

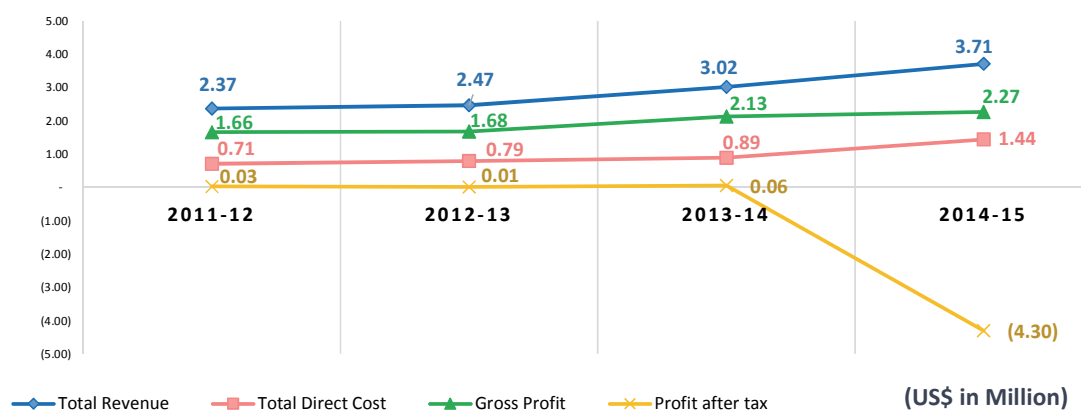




FINANCIAL HIGHLIGHTS



TOTAL OPERATIONAL PERFORMANCE FY (2011-12) TO (2014-15)



2 New International Standard Hotels



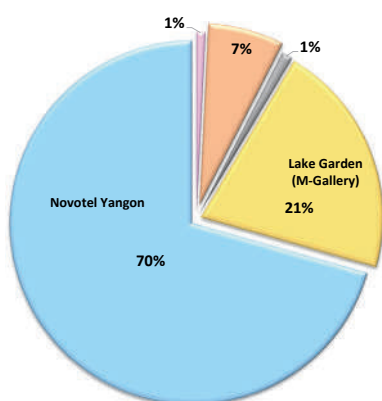
STATEMENT OF FINANCIAL POSITION AS AT MARCH 31, 2015

US\$'000

ASSETS	
Non-current assets	
Property, plant and equipment	142,272
Intangible Assets	-
Deposit	-
Total non-current assets	142,272
Current assets	
Inventories	674
Trade receivables	260
Other receivables	867
Cash and cash equivalents	890
Total current assets	2,691
Total assets	144,963
LIABILITIES	
Current liabilities	
Trade Payables	274
Other Payables	71,776
Short term loans	45,901
Total current liabilities	117,951
Non-current liabilities	
Long term loans	29,700
Total liabilities	147,651
EQUITY	(2,688)
TOTAL EQUITY AND LIABILITIES	144,963

* Figures based on Deloitte-MVG's financial performance review report. Subject to further changes for FY (2014-15)

* Exchange rate (1USD=900MMK for FY 2011-12) and (1USD=1000MMK for other years)



■ Max Resort Chaung Tha
 ■ Hotel Max NPT
 ■ Ayeyarwaddy NPT
 ■ Lake Garden (M-Gallery)
 ■ Novotel Yangon

292
US\$ million **TOTAL INVESTMENT**

MAX MYANMAR CONSTRUCTION

Incorporated in 1997, Max Myanmar Construction Co., Ltd., has successfully built and accomplished different types of construction projects – Port Extension Project (Earthworks), Dams and Reservoirs, Commercial and Residential Development Projects, High-rise Building, Infrastructures, Factories, Residential, Educational, Social, Health, Recreational, Office Buildings and Hotels. We also gained tremendous momentum in development with our vision, "To exceed global expectations, and be a LEADER in innovation, efficiency, sustainable development and continued prosperity".

In this financial year 2014-15, we have accomplished earthwork projects, building construction projects, renovation projects, infrastructure projects and cement factory project.

In addition, as we believe employee is the greatest asset for our business growth and success, we develop our people by providing technical and functional trainings all the year round. There is also a strong belief for us that

being socially and environmentally responsible is essential to the long term sustainability of our business and as such we engaged diverse CSR activities in this year. As OHSE is a must for us, we are trying to create "Zero Accident Zone" at every site in this fiscal year.

Max Myanmar Construction Co., Ltd သည် ၁၉၉၇ ခုနှစ်တွင် စတင်တည်ထောင်ပြီး ဆောက်လုပ်ရေး လုပ်ငန်းများဖြစ်သော ဆိပ်ကမ်းမြေတံတိုင်းကာခြင်း၊ ဆည်မြောင်းနှင့် ရေလှောင်ကန် တူးဖော်ခြင်း၊ လူနေအိမ်ပရောဂျက်များ၊ အထပ်မြင့် အဆောက်အအုံများ ဆောက်လုပ်ခြင်း၊ စက်ရုံများ၊ ပန်းခြံများ၊ ကျောင်းများ၊ ရုံးများနှင့် ဟိုတယ်များကို ဆောက်လုပ်ခဲ့ပါသည်။ ကျွန်ုပ်တို့၏ လုပ်ငန်းရည်ရွယ်ချက် ဖြစ်သော ကမ္ဘာ့အဆင့်မီ ဆန်းသစ်မှု၊ ကျွမ်းကျင်မှု၊ ရေရှည်တည်တံ့ခိုင်မြဲမှုတွင် ဦးဆောင်နိုင်သော အဖွဲ့အစည်းတစ်ခု ဖြစ်ရန် အရှိန်အဟုန်ဖြင့် အစဉ်အမြဲ ကြိုးစားလျက်ရှိပါသည်။



၂၀၁၄-၁၅ ဘဏ္ဍာရေးနှစ်အတွင်း Earthwork ပရောဂျက်များ၊ အဆောက်အဦများ၊ ပြန်လည်ပြုပြင်ရေး လုပ်ငန်းများ၊ အခြေခံအဆောက်အအုံများနှင့် ဘိလပ်မြေစက်ရုံကို ဆောက်လုပ်ပြီးစီးခဲ့ပါသည်။

ထို့အပြင် မိမိတို့၏ ဝန်ထမ်းများသည် ကုမ္ပဏီ၏ တိုးတက်အောင်မြင်မှု အခြေခံအုတ်မြစ်ဖြစ်ကြောင်း ယုံကြည်သောကြောင့် စက်မှုလက်မှုပညာ နည်းပညာ သင်တန်းများကို တစ်နှစ်ပတ်လုံး သင်ကြားပို့ချပေးပါသည်။ လူမှုရေးနှင့် ပတ်ဝန်းကျင် ထိန်းသိမ်းစောင့်ရှောက်ရေးမှာလည်း အရေးပါသောကြောင့် လူမှုအကျိုးပြု ကဏ္ဍဖွံ့ဖြိုးတိုးတက်ရေး လုပ်ငန်းများကို စွမ်းစွမ်းတမံ ဆောင်ရွက်ခဲ့ပြီး လုပ်ငန်းခွင်များကိုလည်း “Zero Accident Zone” များအဖြစ် သတ်မှတ်ခဲ့ပါသည်။



2nd Blue Plaque Heritage
Rowe Building (AYA Bank HQ)

OPERATIONAL HIGHLIGHTS

Hotel Construction Projects

- Novotel Yangon Max, the Five Star International Standard Hotel with the total Floor Area of 74,000 M², is situated on Pyay Road.
- Lake Garden (M-Gallery), the Five Star Luxury Hotel with total Floor Area of 32,000 M², is located in the National Guest House Zone of Nay Pyi Taw.

Renovation & Extension Projects

- (41) Bank Construction Projects in various districts.
- Head Office of AYA Bank, re-strengthening & preserving the Rowe Building under the guidance of Yangon Heritage Trust (YHT).
- North Dagon Swimming Pool Project.

Building Construction Projects

- (8) Bank Construction Projects in various province
- Hluttaw Housing Project with the total area of 5,500 M² in Nay Pyi Taw

Infrastructure

- Implementing the infrastructure for Hluttaw Housing Project in Nay Pyi Taw
- (35) Miles of Road Construction Project including culverts, drains, platforms and earthwork in Nay Pyi Taw.
- No (3) Main Road Concrete Pavement Extension Project in Yangon Division.

Earthwork

- Re-excavation in Pan Hlaing River and Kyee Ni Kan

Petrol Station & Oil Storage Facility

- Thilawa Oil Tank Farm

FINANCIAL HIGHLIGHTS

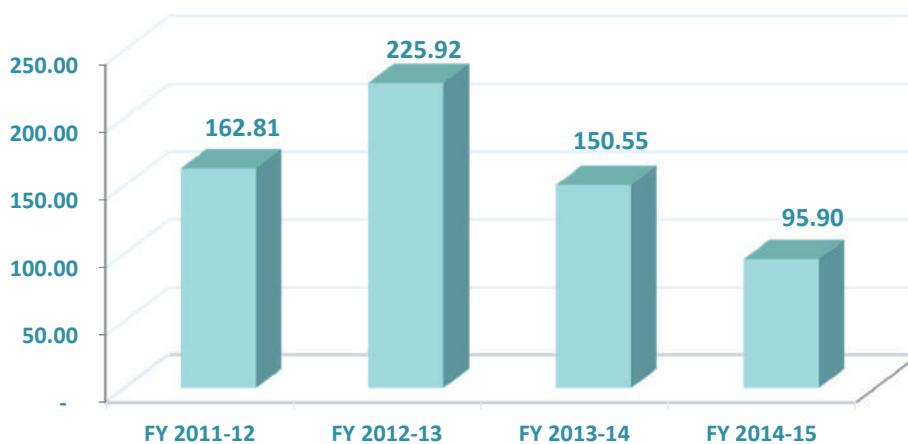
FUTURE BUSINESS PLAN

For our future long term business plan, we plan to carry out the following projects:

- Petrol Station Construction Projects
- Bank Construction Projects
- Namattaw High-Rise Condominium Project
- Housing Development Projects
- Infrastructure Projects



REVENUE (US\$ MILLION)



Income (Internal, Real Estate, Investment)
67.65
71%

STATEMENT OF FINANCIAL POSITION AS AT MARCH 31, 2015

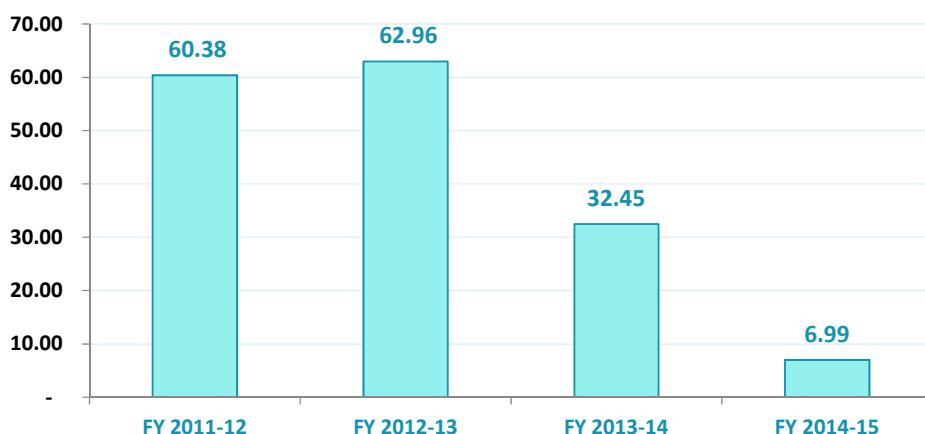
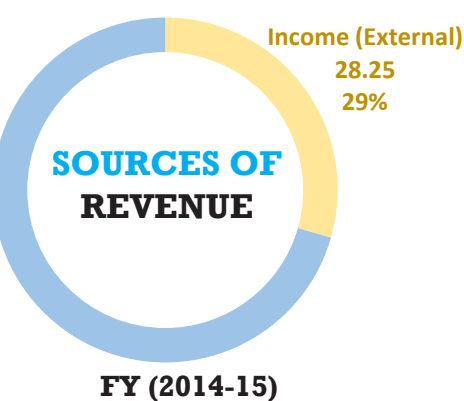
US\$'000

ASSETS	
Non-current assets	
Property, plant and equipment	30,409
Intangible Assets	-
Deposit	30
Total non-current assets	30,439
Current assets	
Inventories	3,561
Trade receivables	32,451
Other receivables	368,569
Cash and cash equivalents	3,951
Total current assets	408,532
Total assets	438,971
LIABILITIES	
Current liabilities	
Trade Payables	9,349
Other Payables	244,903
Short term loans	2,993
Total current liabilities	257,245
Non-current liabilities	
Long term loans	2,014
Total liabilities	259,259
EQUITY	179,712
TOTAL EQUITY AND LIABILITIES	438,971

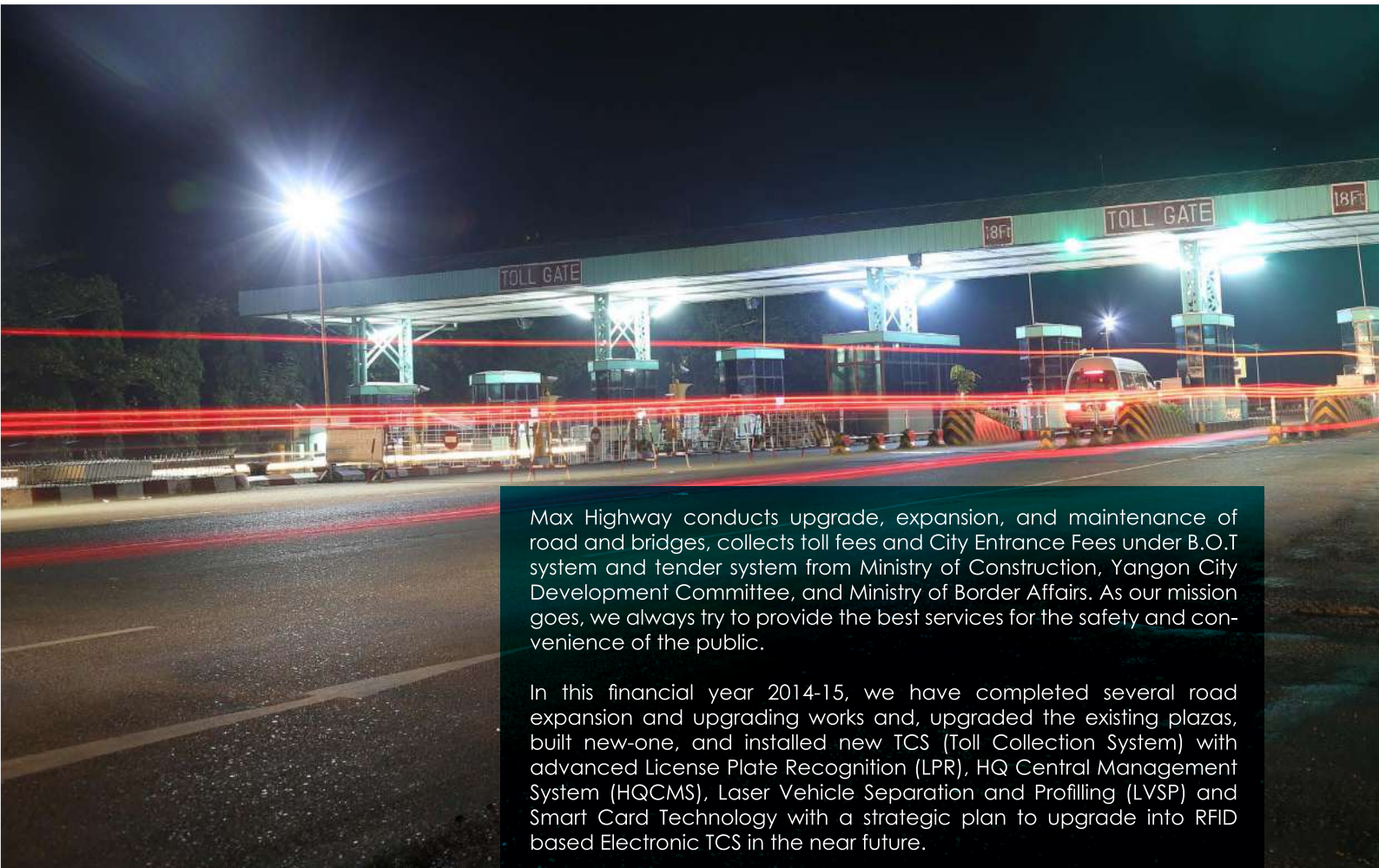
* Figures based on Deloitte-MVG's financial performance review report. Subject to further changes for FY (2014-15)
 * Exchange rate (1USD=900MMK for FY 2011-12) and (1USD=1000MMK for other years)



NET INCOME (US\$ MILLION)



MAX HIGHWAY



Max Highway conducts upgrade, expansion, and maintenance of road and bridges, collects toll fees and City Entrance Fees under B.O.T system and tender system from Ministry of Construction, Yangon City Development Committee, and Ministry of Border Affairs. As our mission goes, we always try to provide the best services for the safety and convenience of the public.

In this financial year 2014-15, we have completed several road expansion and upgrading works and, upgraded the existing plazas, built new-one, and installed new TCS (Toll Collection System) with advanced License Plate Recognition (LPR), HQ Central Management System (HQCMS), Laser Vehicle Separation and Profiling (LVSP) and Smart Card Technology with a strategic plan to upgrade into RFID based Electronic TCS in the near future.

Max Highway သည် လမ်းတံတားများကို ပြုပြင်ထိန်းသိမ်း တိုးချဲ့ဆောက်လုပ်လျက်ရှိပြီး ဆောက်လုပ်ရေး ဝန်ကြီးဌာန၊ ရန်ကုန်မြို့တော် စည်ပင်သာယာရေးကော်မတီနှင့် နယ်စပ် ရေးရာဝန်ကြီးဌာနမှ ခွင့်ပြုချက်ဖြင့် B.O.T စနစ်နှင့် တင်ဒါစနစ် ရရှိပြီးသော မြို့ဝင် ဝိတ်များတွင် ဖြတ်သန်းခကောက်ခံခြင်းများ ဆောင်ရွက်လျက်ရှိပါသည်။ ကျွန်ုပ်တို့၏ လုပ်ငန်း ရည်မှန်းချက်အတိုင်း ပြည်သူများအန္တရာယ်ကင်း၍ အဆင်ပြေချောမွေ့စွာ သွားလာနိုင်ရန် အစဉ်အမြဲ ဝန်ဆောင်မှုပေးလျက်ရှိပါသည်။

၂၀၁၄-၁၅ ဘဏ္ဍာရေးနှစ်အတွင်း Max Highway အနေဖြင့် လမ်းပေါင်းများစွာ တိုးချဲ့ဆောက်လုပ်ခဲ့ပြီး ပြုပြင်ထိန်းသိမ်းခြင်းများလည်း ဆောင်ရွက်ခဲ့ပါသည်။ ငွေကောက်ခံစနစ်သစ်များကိုလည်း တပ်ဆင်ထားကာ နည်းပညာသစ်များဖြစ်သော ဗဟိုထိန်းချုပ်မှုစနစ်၊ ယာဉ်အမျိုးအစား ခွဲခြားမှုစနစ်၊ ကဒ်စနစ်များကို RFID စနစ် အခြေခံကာ ထည့်သွင်းထားပါသည်။

OPERATIONAL HIGHLIGHTS



Road-work

- No.(2) and No.(4) road-side extension and Yangon entry road expansion to four lanes
- No.(3) road expansion from 22 feet to 48 feet for the distance of 9.25 miles
- Road expansion work of Yangon-Pyay-Magwe road from 18 feet to 24 feet between Pyay and InnMa (25 miles)
- Road expansion work of 5.75 miles Pyay getaway road from 18 feet to 24 feet
- Overlaying of Koe Pin-San Ma Gyi-Thit Yar Kout road
- Acquiring concession right of 2 extra miles for road repair and maintenance of Sin Paung Wae-Taung Nyar Pin road
- Expansion plan for the Yangon-Bago road from 4 lanes to 6 lanes in coming financial year 2015-16

Toll Plaza and Toll collection

- New construction of No.(3) road Toll Gate installed with advanced electronic Toll Collection System TCS.
- Renovation of Tike Gyi Toll Gate and installation of new TCS.
- Renovation of Mhaw Bi Toll gate and installation of new TCS.
- Renovation of Bago Toll Gate and installation of new TCS.
- Renovation and maintenance of Tharrawaddy, Pyay, Aung Lan and Magwe toll gates
- Acquired concession right for Taung Dwin Gyi toll collection
- Plan for renovation and installation of new toll management system for Htauk Kyant, No.(2), No.(4), Dagon Bridge and Tharrawaddy gates

FINANCIAL HIGHLIGHTS

We have achieved and maintained significant results in financial performance as our revenue has been growing dramatically year by year since 2008 to 2015.

Revenue reached to the highest in this financial year 2014-15 at 19.15 US\$ million as the traffic volume significantly increased in most areas especially in Hmawbi, Htauk Kyant and Bago.

Although our net profit for 2014-15 of 4.11 US\$ million was lower than 4.38 US\$ million of 2013-14, it was mainly due to the higher long term investment expenses than previous year which definitely will yield higher returns in the coming years.

642 employee in
Max Highway

HUMAN RESOURCES

In terms of human resources development, we have increased the basic salary of the employee and provided incentives bonuses.

Various capacity development training including Occupational Health and Safety (OHS) awareness, First-aid, basic Firefighting, Computer and English language courses were provided. We plan to conduct many more in coming 2015-16 financial year such as general management training, toll management system training, road construction and maintenance training, basic computer course and so on.

Moreover, under the arrangement of the Max Holding, Anti-corruption and Human Rights awareness and transparency workshops were conducted at the various sites.

We have sent our employee to Malaysia, Philippines and Singapore to study modern toll collection and traffic management system.



“

We believe our business can grow in sustainable manners only by developing the capacity building of our own employee to provide the best services to the public.

”

19.15 US\$ million revenue for FY 2014-15



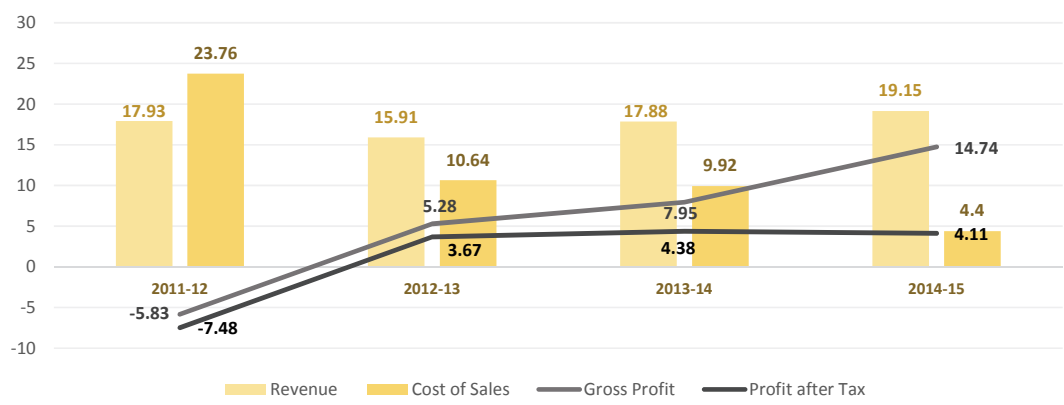
PROFIT & LOSS STATEMENT (US\$ MILLION)

	2011-12	2012-13	2013-14	2014-15
Revenue	17.93	15.91	17.88	19.15
Cost of Sales	23.76	10.64	9.92	4.4
Gross Profit	-5.83	5.28	7.95	14.74
Profit after Tax	-7.48	3.67	4.38	4.11

FINANCIAL HIGHLIGHTS



PROFIT & LOSS STATEMENT (US\$ MILLION)



STATEMENT OF FINANCIAL POSITION AS AT MARCH 31, 2015

US\$ '000

ASSETS	
Non-current assets	
Property, plant and equipment	38,770
Intangible Assets	-
Deposit	-
Total non-current assets	38,770
Current assets	
Inventories	382
Trade receivables	-
Other receivables	12,328
Cash and cash equivalents	330
Total current assets	13,040
Total assets	51,810
LIABILITIES	
Current liabilities	
Trade Payables	1,893
Other Payables	1,847
Short term loans	-
Total current liabilities	3,740
Non-current liabilities	
Long term loans	19,800
Total liabilities	23,540
EQUITY	28,270
TOTAL EQUITY AND LIABILITIES	51,810

* Figures based on Deloitte-MVG's financial performance review report. Subject to further changes for FY (2014-15)

* Exchange rate (1USD=900MMK for FY 2011-12) and (1USD=1000MMK for other years)



MAX MYANMAR MANUFACTURING

Max Myanmar Manufacturing Co., Ltd., a subsidiary of Max Myanmar Holding, is one of the private cement manufacturers in Myanmar. In FY 2014-15, there was a substantial growth in demand for building materials in Myanmar driven by the expansion of the construction sector in the region when the government promoted large-scale infrastructure projects. The combined maximum capacity produced by government and private cement factories is about half of the demand. Due to high demand and the annual shortage cement supply in Myanmar, Max Myanmar Manufacturing Company is aggressively moving forward to meet the requirements of the country by upgrading more efficient cement plants.

Max Myanmar Manufacturing operates two cement plants with 500 TPD (Wet Process) capacity each. The first plant of Max Cement has been operating for four years and it is situated near Taung Philar Limestone deposit at Leiway Township, Nay Pyi Taw region. With the strategic restructuring program, the cement plant at Taung Philar with an existing capacity of 500 TPD (Wet Process) has been under the process of upgrading to more energy efficient and advantageous 2100 TPD (Dry Process) cement plant since 2014. Full commercial operation of the upgraded plant is expected in January 2016.

The other cement plant is located at Pyi Nyaung, Thazi Township, Mandalay Region and continued its operation with a capacity of 500 TPD. It is a wet process type with higher energy consumption and overhead costs. Max Myanmar Manufacturing was constantly promoting awareness of environment and community impacts of quarrying and cement operations together with long-term social-economic development of neighboring communities. In order to upgrade the cement plants and enhance cement production, Max Myanmar Manufacturing makes an engagement with reliable and effective contractors and suppliers to apply contemporary practices.

We believe that cement industry will become one of the major roots to promote the employment opportunity, increase the revenue of our company and boost tax revenue of our country.

FINANCIAL HIGHLIGHTS (US\$ MILLION)

	2011-12	2012-13	2013-14	2014-15
Revenue	12.21	9.78	7.70	4.62
Less: Cost of Sale	10.43	8.16	7.56	4.02
Gross Profit	1.78	1.62	0.14	0.60
Profit after tax	0.58	(0.03)	(8.60)	(3.99)

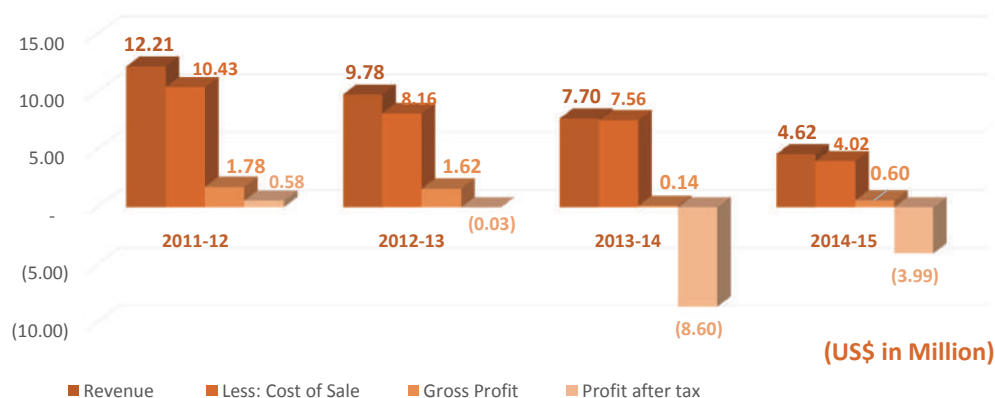
STATEMENT OF FINANCIAL POSITION AS AT MARCH 31, 2015

US\$'000

ASSETS	
Non-current assets	
Property, plant and equipment	53,987
Intangible Assets	2,958
Deposit	-
Total non-current assets	56,945
Current assets	
Inventories	1,782
Trade receivables	998
Other receivables	2,098
Cash and cash equivalents	409
Total current assets	5,287
Total assets	62,232
LIABILITIES	
Current liabilities	
Trade Payables	212
Other Payables	54,853
Short term loans	-
Total current liabilities	55,065
Non-current liabilities	
Long term loans	-
Total liabilities	55,065
EQUITY	7,167
TOTAL EQUITY AND LIABILITIES	62,232

* Figures based on Deloitte-MVG's financial performance review report. Subject to further changes for FY (2014-15)
 * Exchange rate (1USD=900MMK for FY 2011-12) and (1USD=1000MMK for other years)

FINANCIAL DATA FY (2011-12) TO (2014-15)





Max Myanmar Manufacturing Co., Ltd သည် မြန်မာနိုင်ငံရှိ ပုဂ္ဂလိကပိုင် ဘိလပ်မြေကုမ္ပဏီတစ်ခုဖြစ်ပြီး မက်စ်မြန်မာအုပ်စုကုမ္ပဏီ၏ ကုမ္ပဏီခွဲတစ်ခု ဖြစ်သည်။ ၂၀၁၄-၁၅ ခုနှစ်အတွင်း မြန်မာနိုင်ငံ၏ ဖွဲ့စည်းပုံတိုးတက်ပြောင်းလဲမှုနှင့် သက်ဆိုင်သည့် စီမံကိန်းများကြောင့် ဆောက်လုပ်ရေးလုပ်ငန်းသုံး ပစ္စည်းများလိုအပ်ချက် တိုးမြှင့်လာခဲ့သည်။ နိုင်ငံရှိ ဘိလပ်မြေစက်ရုံများအားလုံး၏ ဘိလပ်မြေ ထုတ်လုပ်နိုင်မှုသည် နိုင်ငံလိုအပ်ချက်၏ တစ်ဝက်ခန့်သာရှိသည်။ ဘိလပ်မြေ ပြတ်လတ်မှုနှင့် မလုံလောက်မှုတို့အတွက် Max Myanmar Manufacturing Co., Ltd သည် ပိုမိုထုတ်လုပ်နိုင်စွမ်းရှိသည့် ဘိလပ်မြေစက်ရုံအဖြစ် ပြောင်းလဲတည်ဆောက်လျက် ရှိသည်။

Max Myanmar Manufacturing Co., Ltd သည် တစ်နေ့ တန်ချိန် (၅၀၀) တန်ထွက် ဘိလပ်မြေစက်ရုံ (၂) ရုံကို လည်ပတ်လျက်ရှိသည်။ ဘိလပ်မြေစက်ရုံ (၁) သည် နေပြည်တော်၊ လယ်ဝေးမြို့နယ်ရှိ တောင်ဖီလာ ထုံးကျောက်ရှိရာအရပ်တွင် တည်ရှိပြီး လည်ပတ်နေသည်မှာ (၄)နှစ်တာ ကြာခဲ့ပြီဖြစ်သည်။ နည်းစနစ်ကျ ပြန်လည်တည်ဆောက်ရေး စီမံချက်ဖြင့် ၂၀၁၄ ခုနှစ်မှ စတင်ကာ ယခင် တန်ချိန် (၅၀၀) တန်ထွက် တောင်ဖီလာဘိလပ်မြေစက်ရုံကို တန်ချိန် (၂၀၀၀) တန်ထွက် ထုတ်လုပ် နိုင်မှုစွမ်းအားမြှင့်၊ ပိုမိုအဆင့်အတန်းမြင့်မားသော စက်ရုံအဖြစ် ပြောင်းလဲတည်ဆောက်လျက်ရှိသည်။ ထိုစက်ရုံသစ်သည် ၂၀၁၆ ခုနှစ် ဇန်နဝါရီလတွင် လည်ပတ်မည်ဖြစ်သည်။

ကျန်ဘိလပ်မြေစက်ရုံသည် မန္တလေးတိုင်းဒေသကြီး၊ သာစည်မြို့နယ် ပြည်ညောင်ဒေသတွင်တည်ရှိပြီး တန်ချိန် (၅၀၀) တန်ထွက် စနစ်ဖြင့် လည်ပတ်လျက် ရှိသည်။ ထိုစက်ရုံသည် wet process နည်းပညာဖြင့် လည်ပတ်လျက်ရှိပြီး စွမ်းအင် ပိုမိုသုံးစွဲခြင်းနှင့် ကုန်ကျစရိတ်များ မြင့်မားလျက်ရှိသည်။ Max Myanmar Manufacturing Co., Ltd သည် ဒေသခံပြည်သူများနှင့် သဘာဝပတ်ဝန်းကျင် ထိန်းသိမ်းခြင်းအတွက် ဘိလပ်မြေထုတ်လုပ်ရေးလုပ်ငန်းစဉ်များကို ဒေသအနီးအနားရှိ အဖွဲ့အစည်းများနှင့် ပူးပေါင်းဆောင်ရွက်ရာ ရေရှည်တည်တံ့ခိုင်မြဲစေရေးအတွက် ပတ်ဝန်းကျင်ထိန်းသိမ်းမှုနှင့် ကိုက်ညီသော စီးပွားရေးလုပ်ငန်းတစ်ခုဖြစ်ရန် ရည်ရွယ်ပါသည်။ ဘိလပ်မြေစက်ရုံများ အဆင့်မြှင့်တင်ခြင်းနှင့် ဘိလပ်မြေထုတ်လုပ်မှုတိုးမြှင့်ခြင်းအတွက် Max Myanmar Manufacturing Co., Ltd သည် ယုံကြည်စိတ်ချရသော၊ ထိရောက်သော ကန်ထရိုက်တာများနှင့် ပစ္စည်းပံ့ပိုးသူများနှင့် လက်တွဲလုပ်ဆောင်လျက်ရှိသည်။

ဘိလပ်မြေစက်ရုံသည် အလုပ်အကိုင်ဖွံ့ဖြိုးတိုးတက်မှု၊ ကျွန်ုပ်တို့ကုမ္ပဏီ၏ ဝင်ငွေတိုးတက်မှုနှင့် ကျွန်ုပ်တို့နိုင်ငံ၏ အခွန်အခတိုးမြှင့်ရရှိမှုတို့အတွက် အရေးပါသောလုပ်ငန်းတစ်ခုဖြစ်မည်ဟု ယုံကြည်သည်။



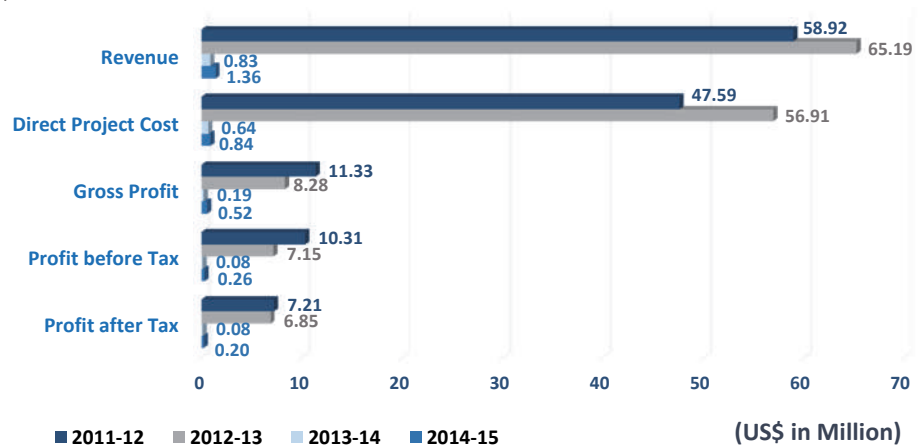


CEMENT SILO
Ø12.1M x 35.0M
(4750 x 2)



FINANCIAL HIGHLIGHTS

FY (2011-12) TO (2014-15)





In 2014, the company expands into import and export businesses under the name, Max Well Trading.

Max Well is importing construction materials for Max Myanmar Construction Co.,Ltd and for the construction for Max Hotels group new projects, and Max Cement Factory.

During past years, Max Well Trading has been focusing mainly in logistics operation. Biggest cargoes delivered being Cement Mills of 74 tons and 91 tons to respective facilities. The company also managed to deliver all the necessary equipments and machineries for Novotel Yangon (Max) Hotel. Currently, the company is the sole logistic partner for the construction of Max Cement Factory (Taung Philar).

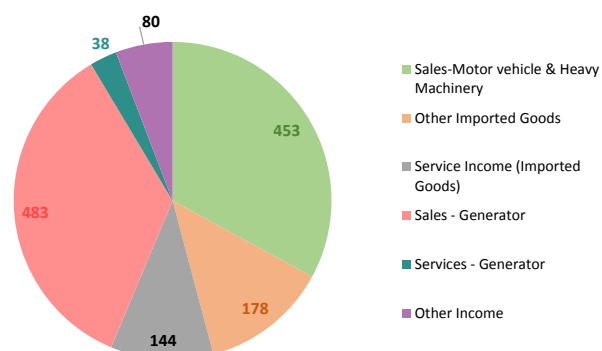
In 2014, Max Well Trading made efforts to re-engage in Generator business and signed the distributor agreement with Hokuetsu Industries. Besides, it has become an authorized distributor of Hokuetsu Industries' Airman Generators. With experienced technical team, Max Well Trading became one of the strongest distributors in high end generator market in this year. Moreover, Max Well Trading collaborates with AYA banks to offer hire purchase services to SMEs for our products.

၂၀၁၄ ခုနှစ်တွင် သွင်းကုန် ထုတ်ကုန်လုပ်ငန်းကို Max Well Trading အမည်ဖြင့် စတင်လုပ်ကိုင်ခဲ့သည်။ အဓိကအားဖြင့် Max Myanmar Construction, Max Hotels Group နှင့် Max Cement စက်ရုံအတွက် လိုအပ်သော ပစ္စည်းများကို တင်သွင်းခဲ့ပါသည်။ အရင်းနှီးမြှုပ်နှံမှုများတွင် Max Well Trading သည် သယ်ယူပို့ဆောင်ရေး လုပ်ငန်းများ ဆောင်ရွက်ခဲ့ပြီး ၇၄ တန်နှင့် ၉၁ တန် ဘိလပ်မြေကြိုတစ်စက်နှစ်ခုကို သက်ဆိုင်ရာစက်ရုံသို့ ပို့ဆောင်ခဲ့ခြင်းမှာ အကြီးမားဆုံး သယ်ယူပို့ဆောင်ခြင်း ဖြစ်ပါသည်။ ကုမ္ပဏီသည် Novotel Yangon Max ဟိုတယ်၏ လိုအပ်သော ပစ္စည်းများ အား တင်သွင်းပို့ဆောင်ပေးခဲ့ပါသည်။ ယခုအခါတွင် Max Well Trading သည် မက်စ်ဘိလပ်မြေစက်ရုံ (တောင်ဖီလာ) ၏ တစ်ခုတည်းသော သယ်ယူပို့ဆောင်ရေး ကိုယ်စားလှယ် ဖြစ်ပါသည်။

၂၀၁၄ ခုနှစ်တွင် Max Well Trading သည် Airman တံဆိပ် မီးစက်ရောင်း ဝယ်ရေးလုပ်ငန်းကို စတင်တိုးချဲ့လုပ်ကိုင်ကာ Hokuetsu စက်ရုံများနှင့် ရောင်းဝယ် ရေးစာချုပ်များ ချုပ်ဆိုပြီး ဖြစ်ပါသည်။ ကျွမ်းကျင်ပြီး အတွေ့အကြုံရင့်သော နည်းပညာ ရှင်များပါဝင်သောအဖွဲ့ကြောင့် အရည်အသွေးမြင့် မီးစက်ရောင်းဝယ်ရေး ဈေးကွက် တွင် အခိုင်မာဆုံး ဖြန့်ဖြူးရောင်းချနိုင်သော ကုမ္ပဏီတစ်ခုအဖြစ် ရပ်တည်နေပါသည်။ ထို့ပြင်ဧရာဝတီဘဏ်နှင့်ပူးပေါင်းကာအသေးစားနှင့်အလတ်စားလုပ်ငန်းများအတွက် အကြွေးဝန်ခံဖြင့် အရစ်ကျပေးသွင်း ဝယ်ယူနိုင်ရန် ဝန်ဆောင်မှုပေးထားပါသည်။

OPERATIONAL HIGHLIGHTS FOR FY (2014-15)

Description	US\$ Million
Sales-Motor vehicle & Heavy Machinery	0.45
Other Imported Goods	0.18
Service Income (Imported Goods)	0.14
Sales - Generator	0.48
Services - Generator	0.038
Other Income	0.080
Total	1.368



“

In near future, Max Well Trading Co.,Ltd. will enter into heavy machinery rental services and machinery maintenance services.

”





1.36 US\$ million revenue for FY 2014-15

STATEMENT OF FINANCIAL POSITION AS AT MARCH 31, 2015

	US\$'000
ASSETS	
Non-current assets	
Property, plant and equipment	40
Intangible Assets	-
Deposit	123
Total non-current assets	163
Current assets	
Inventories	1,340
Trade receivables	152
Other receivables	42,295
Cash and cash equivalents	162
Total current assets	43,949
Total assets	44,112
LIABILITIES	
Current liabilities	
Trade Payables	707
Other Payables	1,977
Short term loans	4,930
Total current liabilities	7,614
Non-current liabilities	
Long term loans	-
Total liabilities	7,614
EQUITY	36,498
TOTAL EQUITY AND LIABILITIES	44,112

- * Figures based on Deloitte-MVG's financial performance review report. Subject to further changes for FY (2014-15)
- * Exchange rate (1USD=900MMK for FY 2011-12) and (1USD=1000MMK for other years)

SHWE YAUNG PYA (AGRO)

Shwe Yaung Pya (SYP) Agro Co., Ltd focuses on rubber plantation and related downstream business while creating the new opportunities for local people and conserving the natural environment.

Unstable rubber price in recent global market has a negative impact to the local rubber plantation and also to the livelihood of local farmers. Therefore, to overcome challenges of rubber industry in an emerging Myanmar Agro industrial market becomes a strategic imperative to focus in the years to come for SYP.

For the benefits of our stakeholders, SYP Business unit will contribute to create stable and dependable source of income for our employees, while maintaining the corporate vision and mission of Max Holding Groups.

An important contribution of SYP to our society is that we acted as an important intermediary in peace building process between Karen/ KNU and Union Government to improve the livelihood of the people and reconciliation between local communities in Mon State. In addition, we support small local rubber plantations



ရွှေရောင်ပြကုမ္ပဏီသည် ရော်ဘာစိုက်ပျိုးခြင်းလုပ်ငန်းကို အဓိကထားဆောင်ရွက်ကာ ဒေသခံပြည်သူများကိုလည်း အလုပ်အကိုင် အခွင့်အလမ်းများ ရရှိနိုင်စေရန် ဆောင်ရွက်ပေးကာ သဘာဝပတ်ဝန်းကျင် ထိန်းသိမ်းခြင်းများကိုလည်း အစဉ်အမြဲဂရုစိုက်ပါသည်။ ကမ္ဘာ့ရော်ဘာဈေးကွက်၏မတည်ငြိမ်သောဈေးနှုန်းကြောင့် ပြည်တွင်း ရော်ဘာစိုက်ပျိုးရေးလုပ်ငန်းများကိုသာမက လယ်ယာစိုက်ပျိုးသူများ၏ စားဝတ်နေရေးကိုပါ ထိခိုက်ပါသည်။ မြန်မာ့စိုက်ပျိုးရေးဈေးကွက်တွင် ထို့ကဲ့သို့ အခက်အခဲများကို လျော့နည်းစေရန် နှစ်ရှည်စီမံကိန်းဖြင့် အလေးထား ဆောင်ရွက်နေပါသည်။ အစုစပ်ရှယ်ယာဝင်များ၏ အကျိုးစီးပွားအလို့ငှာ ရွှေရောင်ပြကုမ္ပဏီမှ မက်စ်ဟိုးဒင်း၏ လုပ်ငန်းရည်ရွယ်ချက်၊ လုပ်ငန်း

ရည်မှန်းချက်များနှင့် ညှိနှိုင်းကာ ဆောင်ရွက်သကဲ့သို့ ဝန်ထမ်းများအား ပုံမှန်ဝင်ငွေရရှိစေရန် လုပ်ဆောင်ပေးပါသည်။

လူမှုအဖွဲ့အစည်း အကျိုးပြုလုပ်ငန်းများအတွက် ရွှေရောင်ပြသည် Karen/ KNU အဖွဲ့အစည်းများနှင့် အစိုးရအဖွဲ့ကြား ငြိမ်းချမ်းရေးကိစ္စရပ်များနှင့် မွန်ပြည်နယ်ရှိ လုပ်သားပြည်သူများ၏ လူနေမှုဘဝ တိုးတက်ရေးအတွက် တစ်ဖက်တစ်လမ်းမှ ဆောင်ရွက်ပေးပါသည်။ ထို့အပြင် ဒေသခံရော်ဘာအသေးစားလုပ်ငန်းများနှင့် သီးနှံရိတ်သိမ်းရေးဌာနများကို ခေတ်မီနည်းစနစ် အသိပညာများ၊ အုပ်ချုပ်မှု နည်းပညာများကို တိုးတက်ပွားများစေရန် ကူညီဆောင်ရွက်ပေးလျက်ရှိပါသည်။

and Industrial Crops Department to access advanced knowledge and know-how in rubber plantation management. From 2011 to 2014, we successfully produced 3,580,483 pound (1627 tons) of rubber. In near future, SYP is looking forward the opportunity to co-operate with international or local companies to improve the technologies and know-how in our country.



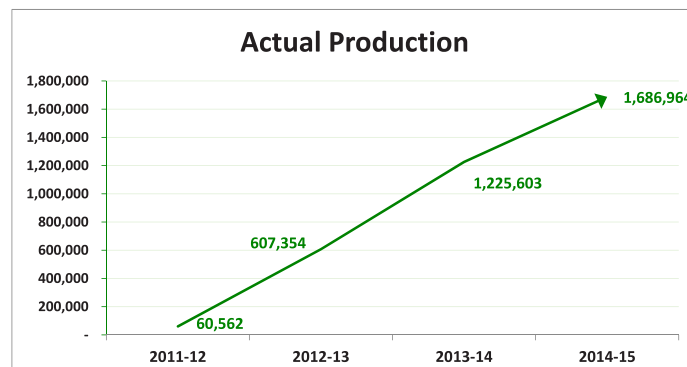
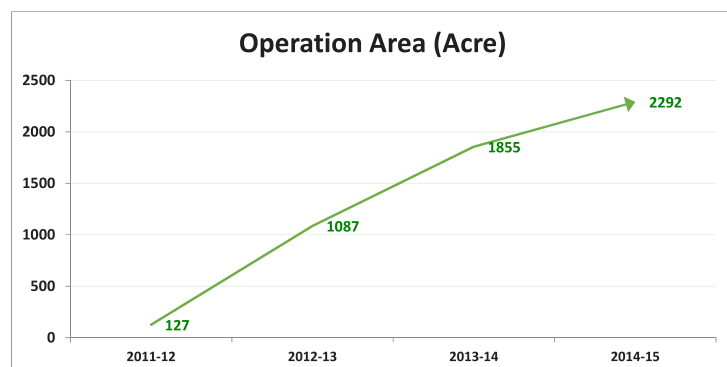
STATEMENT OF FINANCIAL POSITION AS AT MARCH 31, 2015

US\$'000

ASSETS	
Non-current assets	
Property, plant and equipment	5,717
Intangible Assets	1,545
Deposit	-
Prepaid Land Leases	14
Total non-current assets	7,276
Current assets	
Inventories	294
Trade receivables	-
Other receivables	32
Cash and cash equivalents	82
Total current assets	408
Total assets	7,683
LIABILITIES	
Current liabilities	
Trade Payables	4
Other Payables	6,056
Short term loans	-
Total current liabilities	6,060
Non-current liabilities	
Long term loans	-
Total liabilities	6,060
EQUITY	1,623
TOTAL EQUITY AND LIABILITIES	7,683

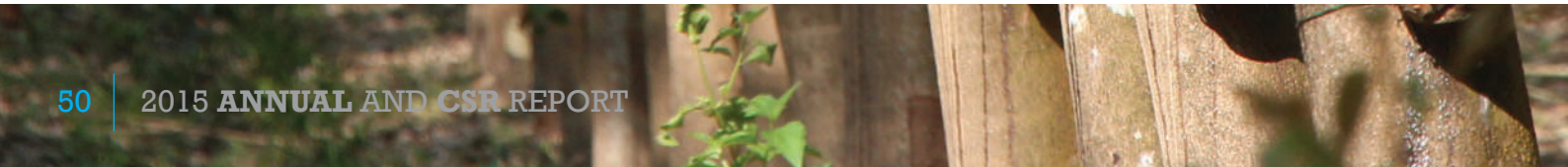
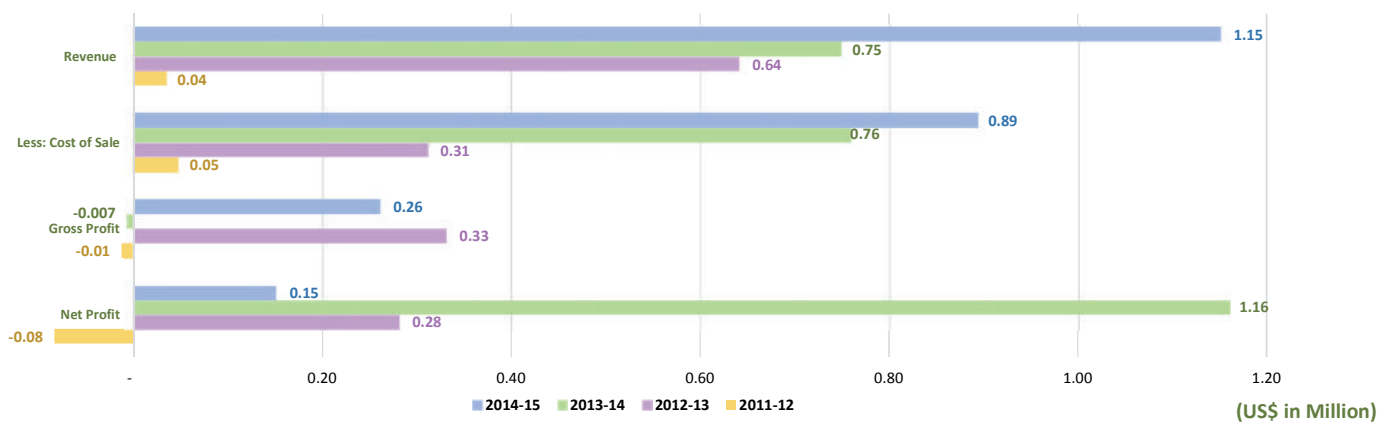
* Figures based on Deloitte-MVG's financial performance review report. Subject to further changes for FY (2014-15)
 * Exchange rate (1USD=900MMK for FY 2011-12) and (1USD=1000MMK for other years)

ACHIEVEABLE PRODUCTION FROM FY (2011-12) TO FY (2014-15)





**Key Financial Indicator for
FY (2011-12) to FY (2014-15)**



OPERATIONAL HIGHLIGHTS

In September 2004, one thousand acres of rubber plantation was started as a preliminary project out of 5000 acres granted by government. However, within the projected plantation area, there are a few local communities still residing and as such SYP is currently utilizing only 3373 acres for rubber plantation. The first test tapping produced 60,562 pounds of Natural Rubber in 2011 and followed by 607,354 pounds in 2012, 1,225,603 pounds in 2013, 1,686,964 pounds in 2014 and 2,072,000 pounds of natural Rubber in 2015 respectively.

SYP Natural Raw Rubbers are converted into ribbed smoked sheets (RSS) grade to meet international standards for export and local consumption. Presently, majority of raw rubbers at the plantation are RSS-1 grade and the production line is expected to increase in the future as continuing maturity of the rubber estate.

NON-FINANCIAL HIGHLIGHTS

For Human Resources Development perspective, we have increased the basic salary of the employee and performance bonuses were awarded based on project by project tapping process. We also care for staff welfare and provide several on job trainings such as Technology training for tapping and quality control system, Health and Safety training for iOM awareness, natural hazard and fire prevention Courses.

Up to year 2014, we have recruited 74 permanent employees and 600 contracted employees. We believe our business can grow in sustainable manners only by developing the capacity building of our own employee to provide the best services to the public. We implemented our group transparent and responsible business policies such as whistle blowing policy, human rights policy, land acquisition policy and other policies on capacity development and environmental preservation.

SYP rubber plantation has created numerous job opportunities for local community which increases the likelihood of higher income over time in Shwe Yaung Pya mountainous region. Moreover, SYP plantation management has also been carrying out several CSR Activities and actively involving in global environmental conservational projects such as transferring new rubber cultivation technologies to minimize the negative impacts on local ecosystem.

FUTURE BUSINESS PLAN

Sr No.	Budget Year	Operation Area (Acre)	Target
1	2015 – 2016	2,485	2,072,000
2	2016 – 2017	2,647	2,287,000
3	2017 - 2018	2,697	2,416,500
	Total		6,775,500



MAX MYANMAR HOLDING
CORPORATE SOCIAL RESPONSIBILITY,
UN GLOBAL COMPACT AND
AYEYARWADY FOUNDATION



Business and organizations do not operate in a vacuum. Their relationship and responsibility to the society and environment in which they operate is a critical factor in their ability to continue to operate effectively. It is also increasingly being used as a measure of organizational overall performance by its CSR activities. We, Max Myanmar, strongly believe in transparent and responsible business to achieve a sustainable growth. During the past years, revised and expanded CSR programs have been initiated and implemented.

“

“We strongly believe that working together with the international organizations (INGOs/NGOs) is the best way to promote the good responsible business practices regardless of where you operate the business. The United Nations Global Compact is the most-suited approach and we strongly support as an international good business practice tool.”

Zaw Zaw
Chairman of Max Myanmar ”

EMPLOYEE ENGAGEMENT



We have successfully enforced the Human Rights Policy* by Max Myanmar Holding with the guidance of Human Rights international experts and all business units of Max Myanmar have to strictly follow the policy statements. Our Human Resource policies, programs and practices are aligned with Universal Declaration of Human Rights (UDHR), which requires us to treat one another fairly and with respect, regardless of our race, language, nationality and color. Moreover, in align with Human Rights Policy as to show that we respect the freedom of speech of our stakeholders. Anti-Corruption policy, Land Acquisition policy, and Whistle Blowing Policy** are some important corporate level policies implemented during the year 2014.

In Max Myanmar, we ensure all our employees can benefit freedom of religion and we make sure no discrimination and getting equal working environment in align with UDHR. Awareness trainings of Human Rights and Whistle Blowing policies were conducted among employee by the management. Suggestion boxes were placed all over our business areas and in additions to providing phones numbers, suggestion emails and social media sites were publicized to all our stakeholders. Our whistle blowing committee closely paid attention to all the feedbacks of our stakeholders through various communication channels.

Employee Handbook was published and all employees are required to read and understand the principles and procedures. All employees' social welfares are well taken care of by our human resource department. Orientation trainings were conducted in regular basis not only to welcome the new employee and make them aware of their rights and responsibilities.

We provide educational stipends to support our employee' children education, ranging from kindergarten, primary school, middle school, high school, university to master degree students. We also provide health care program for our employee and annual regular medical check-ups are conducted for all employee.

We also support young generation by initiating student part-time-job-opportunity program which will be expanded more widely all over the country in near future. As of now, almost 10% of our total full-time employee has been appointed in our program and we plan to expend more percentage in future. In this program, we provide proper trainings which support the safety and security of the students and Max Myanmar will also fully support their career development by prioritizing to consider them if they are willing to become full-time employee.

* Max Myanmar Human Rights Policy available to be downloaded at : <http://www.maxmyanmargroup.com/index.php/about-us/corporate-governance/human-rights-policy>.

** Max Myanmar Whistle Blowing Policy available to be downloaded at : <http://www.maxmyanmargroup.com/index.php/about-us/corporate-governance/whistle-blowing-policy>.



ဝန်ထမ်းများနှင့် ဆက်သ်ရေး

မက်စ်မြန်မာတိုးလ်ဒင်းနှင့် လုပ်ငန်းခွဲများသည် လုပ်ငန်းဆောင်ရွက်ရာတွင် နိုင်ငံတကာလူ့အခွင့်အရေး စံချိန်စံညွှန်းကို ကိုင်စွဲသွားရန်မျှော်မှန်းကာ ကုမ္ပဏီ၏ချမှတ်ထားသော လူ့အခွင့်အရေးမူဝါဒများကို လိုက်နာလျက်ရှိပါသည်။ မက်စ်မြန်မာသည် အပြည်ပြည်ဆိုင်ရာ လူ့အခွင့်အရေး သဘောတူစာချုပ်၊ အပြည်ပြည်ဆိုင်ရာ အလုပ်သမား အဖွဲ့အစည်း (အိုင်အယ်လ်အို)၏ အလုပ်ခွင်၌ အခြေခံကျဆုံးသောမူများနှင့် အခွင့်အရေးများတွင်ပါရှိသည့် အခြေခံမူများကို အသိအမှတ်ပြုပြီး လေးစားလိုက်နာသည်။ မိမိတို့သည် မိမိတို့၏ဝန်ထမ်းများနှင့်ပွင့်လင်းပြီး အပြုသဘောဆောင်သော တွေ့ဆုံဆွေးနွေးမှုတစ်ခုကို အားထုတ်ဆောင်ရွက်လျက် ရှိပါသည်။ အကျင့်ပျက်ခြစားမှုတိုက်ဖျက်ရေး ပေါ်လစီ၊ မြေယာပိုင်ဆိုင်မှုဆိုင်ရာ ကျင့်ထုံးနှင့် ထုတ်ဖော်ပြောဆိုခွင့်မူဝါဒများမှာ ၂၀၁၄ ခုနှစ်အတွင်း စတင် ပြဋ္ဌာန်းထားခဲ့ခြင်း ဖြစ်ပါသည်။

မက်စ်မြန်မာတွင် အလုပ်သမားများ၏ သီးခြားဖြစ်မှုနှင့် တစ်ဦးချင်းဆောင်ရွက် ချက်ကို လက်ခံ၍ လူပျို၊ လိင်၊ အသက်၊ အနွယ်၊ ဘာသာ၊ ကာမ၊ မသန်မစွမ်းကွဲသို့သော ပုဂ္ဂိုလ်ရေး လက္ခဏာပေါ်မူတည်၍ အသားအရောင်ခွဲခြားခြင်းကို လက်မခံဘဲ အလုပ်သမားများအား မျှမျှတတ၊ ညီညီမျှမျှ လေးလေးစားစား ဆက်ဆံခြင်းရှိစေရန် ကြိုးပမ်းထားပါသည်။ လူ့အခွင့်အရေးမူဝါဒ၊ မြေယာပိုင်ဆိုင်မှုဆိုင်ရာ ကျင့်ထုံးများ သိရှိနားလည် စေရန် သင်တန်းများကိုလည်းကောင်း ပို့ချပေးပါသည်။ ဖုန်းနံပါတ်၊ အီးမေးလ်များပါသော အကြံပေးစာပုံးများကိုလည်း လုပ်ငန်းခွင်အတွင်းတွင် ထားရှိထားပါသည်။ ထုတ်ဖော်

ပြောဆိုခွင့် မူဝါဒထိန်းချုပ်ရေးကော်မတီသည် ဝန်ထမ်းများ၏ အကြံပေးချက်များ၊ ထုတ်ဖော်ပြောဆိုမှုများကို အနီးကပ်စောင့်ကြည့် ဖြေရှင်းပေးလျက် ရှိပါသည်။

ထုတ်ဝေထားသော ဝန်ထမ်းလက်စွဲစာအုပ်ကို ဝန်ထမ်းတိုင်း ဖတ်ရှုနားလည်သဘောပေါက်ပြီး လိုက်နာကျင့်သုံးစေရန် တိုက်တွန်းထားပါသည်။ ဝန်ထမ်းများ၏ လူမှုဖူလုံရေးများကို လူစွမ်းအားအရင်းအမြစ်ဌာနမှ တာဝန်ယူဖြေရှင်းပေး လျက်ရှိပါသည်။ အကြံမိတ်ဆက်သင်တန်းများမှာ ဝန်ထမ်းသစ်များကို ကြိုဆိုရန်အတွက်သာမက မှန်ကန်သော တာဝန်ဝတ္တရားများကို သိရှိစေရန် ရည်ရွယ်ပါသည်။

ကျွန်ုပ်တို့သည် စိတ်အားထက်သန်စွာဖြင့် လူ့အဖွဲ့အစည်းကို ကောင်းရာကောင်းကျိုးဖြစ်စေမည့် ပညာရေးဆိုင်ရာကဏ္ဍတွင် မူကြိုမှစပြီး မာစတာဘွဲ့တက်နေသော ကျောင်းသားကျောင်းသူများအား လိုအပ်သည်များ ထောက်ပံ့ခဲ့ပါသည်။ ကျန်းမာရေးကဏ္ဍတွင် ဝန်ထမ်းများကို ပုံမှန် ကျန်းမာရေးစစ်ဆေးပေးခြင်းများ ဆောင်ရွက်ခဲ့ပါသည်။ နိုင်ငံတော်အနာဂတ်၏ အရင်းအမြစ်ဖြစ်သော ကျောင်းသားလူငယ်များအတွက်လည်း အချိန်ပိုင်းအလုပ်များ ဖန်တီးပေးပါသည်။ အချိန်ပိုင်းအတွက်လည်း သင်တန်းများပေးကာ လုပ်ငန်းခွင်အသိပညာများ အတတ်ပညာများ တိုးမြှင့်စေရန် ရည်ရွယ်ပါသည်။ အလုပ်အကိုင်အခွင့်အလမ်းများအတွက် နောင်အနာဂတ်တွင် အချိန်ပြည့်ဝန်ထမ်းများ ဖြစ်လိုပါက ထိုသူများကို အဓိကထားပြီး ခန့်အပ်သွားနိုင်ရန် စီစဉ်ထားပါသည်။

“

In future, we are in the process of achieving group wide ISO 26000:2010 standards as an effort to have good practice of social responsibility.

”

COMMUNITY AND ENVIRONMENT ENGAGEMENT

We strongly believe community and environmental responsibilities and activities are integral to sustainability of our group. With the mission of "Sharing and Contributing our Community", we provide a commitment to the community development in areas of financial, educational, charitable, cultural, community, and environmental causes in our country and actively participate in the prevention, reconstruction, and rehabilitation of the community from the impacts of natural disasters. We always encourage open, honest and continual dialogue with local communities to get a mutual understanding and cooperation. We also work with local hospitals, dispensaries, Red-Cross, and other civic associations for providing health care services.

For our community engagement, we also provide career development for employee, creation of job opportunities for the communities where our business operates, supporting young generations by creating part-time job program and so on. In addition, we invite local communities to participate in some of our training programs, such as firefighting and occupational health and safety.

Further, Max Myanmar always prioritizes not only for the people but also for the environment. Protection of the environment in which we live and operate is part of our values and principles. Our group follows all relevant environmental legislation and regulations, prevents and minimizes pollution of land, air, and water. We also actively participate in workshop programs related to environment engagement and also in reforestation projects across the country.

We conduct safety trainings for all level of employees to be responsible for the environment and the communities. Management also takes proactive action by setting up the strict operation procedures. Safety measurements are always thoroughly checked by our inspection team for entire operation process and management pays serious attention to all safety matters. Through our ongoing effort, we hope to complement and support the growth and development of green practices in the wider community. We are committed to reduce the environmental footprint of our operations by adopting environmentally friendly practices such as introducing energy saving measures in our premise and encouraging recycling initiatives. We would like to be an environmentally responsible organization for future growth and development of community and organization. Accomplishing our vision and mission of commitment to consumers, community and environment, we operate our business in a socially responsible and environmentally sustainable manner. As aim to be an environmentally responsible organization, we plan to adopt the ISO 14001:2004 Environmental Management System with sustainable policy in near future.

Lastly, we will do our actions be consistent with the interests of community and environmental development and engagement, based on sound ethical behavior, in compliance with applicable laws and regulations, transparent, responsible, inclusive, and these principles will be deeply embedded in our Max Myanmar Group of Companies activities.



လူထု၊ သဘာဝပတ်ဝန်းကျင်နှင့် ပူးပေါင်းဆောင်ရွက်ခြင်း

လူထု၊ သဘာဝပတ်ဝန်းကျင်များနှင့် ပတ်သက်သော တာဝန်ယူမှုနှင့် ပါဝင်လှုပ်ရှားမှုများသည် ကျွန်ုပ်တို့ မက်စ် မြန်မာ၏ တည်တံ့စေရေးအတွက် အရေးပါသည်။ “ပြည်သူ လူထုအကျိုးပြု လုပ်ငန်းများကို ပါဝင်ပတ်သက်ရေးနှင့် ထည့်ဝင်ရေး” ရည်ရွယ်ချက်ဖြင့် လူ့အဖွဲ့အစည်း တိုးတက်ရေးအတွက် ငွေကြေးဆိုင်ရာ၊ ပညာရေးဆိုင်ရာ၊ အလှူဒါန ဆိုင်ရာ၊ ယဉ်ကျေးမှုဆိုင်ရာ၊ အဖွဲ့အစည်းဆိုင်ရာနှင့် ပတ်ဝန်းကျင်ဆိုင်ရာ ပါဝင်ပြီး သဘာဝဘေးအန္တရာယ် ဖြစ်ပွားပါက ကာကွယ်ရေး၊ ပြန်လည်တည်ဆောက်ရေးနှင့် ပြန်လည်ထူထောင်ရေး လုပ်ငန်းစဉ်များတွင် တက်ကြွစွာ ပါဝင်လျက်ရှိပါသည်။ ကျွန်ုပ်တို့သည် နားလည်မှုနှင့် ပူးပေါင်းပါဝင်မှုရှိစေရန် ပွင့်လင်းရိုးသားသော စဉ်ဆက်မပြတ် ဆက်သွယ် လုပ်ဆောင်မှုများကို အားပေးပါသည်။ ဒေသခံဆေးရုံများ၊ ဆေးပေးခန်း၊ ကြက်ခြေနီအသင်းနှင့် အခြားအဖွဲ့အစည်းများနှင့်လည်း ပူးပေါင်းကာ ကျန်းမာရေးစောင့်ရှောက်မှုလုပ်ငန်းများ လုပ်ဆောင်ပါသည်။

ပြည်သူလူထုနှင့် ပူးပေါင်းဆောင်ရွက်မှုတွင် ကျွန်ုပ်တို့သည် ဝန်ထမ်းများ၏ အလုပ်အကိုင် ဖွံ့ဖြိုးတိုးတက်ရေး၊ ကျွန်ုပ်တို့လုပ်ငန်းများ တည်ရှိရာနေရာများတွင် အလုပ်အကိုင်အခွင့်အလမ်းများ တိုးပွားရေးနှင့် လူငယ်များအတွက် အချိန်ပိုင်းအလုပ်အကိုင်များ ဖြစ်ထွန်းရေးတို့ကို အလေးထား ဆောင်ရွက်လျက်ရှိပါသည်။ ထို့ပြင် ဒေသခံ ပြည်သူများကို ကျွန်ုပ်တို့လုပ်ငန်းနှင့် သက်ဆိုင်သော သင်တန်းပေးမှုများ ဥပမာ - မီးငြိမ်းသတ်ရေးသင်တန်း၊ ကျန်းမာရေးနှင့် လုံခြုံရေးဆိုင်ရာ သင်တန်းများတွင် ပါဝင်ပူးပေါင်းဆောင်ရွက်စေပါသည်။

ထိုနည်းတူစွာ မက်စ်မြန်မာသည် ပြည်သူလူထုကို အလေးထားရုံသာမက သဘာဝ ပတ်ဝန်းကျင်ကိုလည်း စောင့်ရှောက်ပါသည်။ ကျွန်ုပ်တို့နေထိုင်ရာ၊ အလုပ်လုပ်ကိုင်ရာ သဘာဝပတ်ဝန်းကျင်ကို စောင့်ရှောက်ကာကွယ်ခြင်းသည် ကျွန်ုပ်တို့မက်စ်မြန်မာ၏ တန်ဖိုးနှင့် စည်းမျဉ်းပင်ဖြစ်ပါသည်။ ကျွန်ုပ်တို့သည် မြေ၊ လေ၊ ရေ ညစ်ညမ်းမှု

လျော့ကျစေရေး၊ ကာကွယ်ရေးအတွက် သဘာဝပတ်ဝန်းကျင်ဆိုင်ရာဥပဒေနှင့် စည်းမျဉ်းများကို လိုက်နာပါသည်။ နိုင်ငံတစ်ဝန်း သစ်ပင်စိုက်ပျိုးရေး လုပ်ငန်းစဉ်များတွင် လည်းကျွန်ုပ်တို့သည်တက်ကြွစွာပါဝင်ဆောင်ရွက်ပါသည်။

လူထု၊ သဘာဝပတ်ဝန်းကျင်နှင့် သက်ဆိုင်သော သင်တန်းပေးမှုများကို ဝန်ထမ်းများအတွက် ဖွင့်လှစ်ပေးလျက်ရှိပါသည်။ စီမံအုပ်ချုပ်သူများမှလည်း လုပ်ငန်းစဉ်များကို ကျကျနန စီစဉ်ထားပြီး ဆောင်ရွက်လျက် ရှိပါသည်။ လုံခြုံရေးတိုင်းတာချက်များကို စစ်ဆေးရေးအသင်းမှ စနစ်တကျစစ်ဆေးပြီး အုပ်ချုပ်သူများမှ လုံခြုံရေးနှင့် ပတ်သက်သော လုပ်ဆောင်ချက်များကို စောင့်ကြည့် ညွှန်ကြားပါသည်။ စိမ်းလန်းသောပတ်ဝန်းကျင် ဖွံ့ဖြိုးတိုးတက်ရေးအတွက် အားပေးလုပ်ဆောင်သွားမည် ဖြစ်သည်။ ကျွန်ုပ်တို့သည် ကျွန်ုပ်တို့၏ လုပ်ငန်းများကို စွမ်းအင်သုံးစွဲမှုလျော့ချခြင်းနှင့် ပြန်လည်သုံးစွဲမှု အစပြုခြင်းတို့ကို အားပေးပြီး သဘာဝပတ်ဝန်းကျင် ထိန်းသိမ်းရေးနှင့် ကိုက်ညီအောင် ဆောင်ရွက်သွားမည် ဖြစ်သည်။ ကျွန်ုပ်တို့သည် လူထုပတ်ဝန်းကျင်နှင့် အဖွဲ့အစည်း၏ နောင်တိုးတက်မှုနှင့် ဖွံ့ဖြိုးမှုအတွက် ပတ်ဝန်းကျင်ထိန်းသိမ်းရေး တာဝန်ယူမှုရှိသော အဖွဲ့အစည်းတစ်ခုအဖြစ် ရပ်တည်ရန် ရည်ရွယ်ပါသည်။ နောင်အနာဂတ်တွင် ISO 14001:2004 Environmental Management System နှင့်အညီ ပတ်ဝန်းကျင်ထိန်းသိမ်းမှုကို အလေးထားသော အဖွဲ့အစည်းဖြစ်ရန်လုပ်ဆောင်သွားမည် ဖြစ်ပါသည်။

နောက်ဆုံးအနေဖြင့် ကျွန်ုပ်တို့ မက်စ်မြန်မာသည် ကျင့်ဝတ်တရားနှင့် ကိုက်ညီသော အပြုအမူ၊ ချမှတ်ထားသော ဥပဒေ၊ စည်းမျဉ်းစည်းကမ်းများနှင့်အညီ ပွင့်လင်းမြင်သာသော၊ တာဝန်ယူမှုရှိသော အဖွဲ့အစည်းအဖြစ် ပြည်သူလူထုနှင့် သဘာဝပတ်ဝန်းကျင် ဖွံ့ဖြိုးတိုးတက်ရေးနှင့် ပူးပေါင်း ဆောင်ရွက်ရေးအတွက် ဆက်လက်လုပ်ဆောင်သွားမည် ဖြစ်ပါသည်။

UNITED NATIONS GLOBAL COMPACT

United Nations Global Compact (UNGC) is the corporate sustainability initiative – the world's largest with over 8,300 business and non-business participants in 162 countries. In January 2013, Max Energy, a subsidiary of Max Myanmar, has become a proud registered participant in the United Nations Global Compact (UNGC). This was one of the corporate milestones not only for Max Energy but also for Max Myanmar because it was the first to participate in UNGC among Myanmar Petrol Station business industry in Myanmar. Then followed by Shwe Yaung Pya Agro, a rubber plantation business also became UNGC registered participant in 2014. We are confident ourselves to become a responsible organization for our CSR implementation by incorporating Ten Principles of the Global Compact and we have been adapting them as part of the strategy, culture and day-to-day operations of our company since after we have committed as an initiative of UNGC.

We committed to fulfill our corporate social responsibilities (CSR) by implementing the ten principles in the areas of human rights, labor standards, environment and anti-corruption advocated by United Nations Global Compact (UNGC) so that we may achieve sustainable development of the society. We seek in our CSR initiatives to collaborate with all of our stakeholders, government and civil communities to create a better future for all of us. In the annual Communication on Progress (COP), we describe our actions to continually improve the integration of the Global Compact and its principles into our business strategy, culture and daily operations. We are committed to share this information with our stakeholders by using our primary communication channels.

United Nations Global Compact (UNGC) သည် နိုင်ငံပေါင်း (၁၆၂) နိုင်ငံတွင် စီးပွားရေးလုပ်ငန်းပေါင်း (၈၃၀၀) ကျော်ပါဝင်သည့် ကမ္ဘာ့အကြီးဆုံး အသင်းအဖွဲ့များအားအကျိုးပြုမည့် ပဏာမခြေလှမ်း ဖြစ်ပါသည်။ ၂၀၁၃ ခုနှစ်၊ ဇန်နဝါရီလတွင် မက်စ်မြန်မာကုမ္ပဏီ၏ ကုမ္ပဏီခွဲတစ်ခုဖြစ်သော Max Energy သည် United Nations Global Compact (UNGC) ၏ အသင်းဝင်အဖွဲ့တစ်ခု ဖြစ်ခဲ့ပါသည်။ မြန်မာပြည်ရှိစက်သုံးဆီအရောင်းဆိုင်များအနက် ပထမဆုံး UNGC အသင်းဝင်ဖြစ်ခြင်းသည် Max Energy အတွက်သာမက Max Myanmar အတွက် သမိုင်းမှတ်တိုင်တစ်ခုဖြစ်ပါသည်။ ရွှေရောင်ပြ ရော်ဘာစိုက်ပျိုးရေးလုပ်ငန်းသည်လည်း ၂၀၁၄ ခုနှစ်တွင် UNGC အသင်းဝင်အဖွဲ့တစ်ခု ဖြစ်ခဲ့ပါသည်။ ကျွန်ုပ်တို့သည် Global Compact ၏ စည်းမျဉ်း (၁၀) ခုကို ချမှတ် အကောင်အထည်ဖော် ကျင့်သုံးပြီး နေ့စဉ် လုပ်ငန်းဆောင်ရွက်ချက်များကို စည်းမျဉ်းများနှင့်အညီ လုပ်ကိုင်ကာတာဝန်ယူမှုရှိသော အဖွဲ့အစည်းတစ်ခုဖြစ်ရန် ကျွန်ုပ်တို့ ယုံကြည်ပါသည်။

လူ့အခွင့်အရေး၊ အလုပ်သမားစံညွှန်း၊ ပတ်ဝန်းကျင်နှင့် အကျင့်ပျက်ချစားမှု တိုက်ဖျက်ရေးစသည်တို့တွင် ထိုစည်းမျဉ်း (၁၀) ခုကို အကောင်အထည်ဖော် ကျင့်သုံးပါသည်။ ကျွန်ုပ်တို့သည် အစုစပ်ရှယ်ယာဝင်များ၊ အစိုးရနှင့် မြို့ပြ အဖွဲ့အစည်းတို့နှင့် ပူးပေါင်းဆောင်ရွက်ကာ ပိုမိုကောင်းမွန်သောပတ်ဝန်းကျင် ဖြစ်ထွန်းလာရန် လုပ်ဆောင်သွားပါမည်။ နှစ်စဉ် စဉ်ဆက်မပြတ် ဆက်သွယ်မှုတွင် Global Compact ၏ လမ်းညွှန်မှုအတိုင်း ကျွန်ုပ်တို့၏ လုပ်ငန်းစဉ်များ၊ ယဉ်ကျေးမှု အဆင့်အတန်းနှင့် နေ့စဉ်လုပ်ဆောင်ချက်များကို နိုင်ငံတကာစံနှုန်းများနှင့် ကိုက်ညီအောင် ဆောင်ရွက်နေပါသည်။ သတင်း အချက်အလက်များကိုလည်း ကျွန်ုပ်တို့၏ အစုစပ်ရှယ်ယာရှင်များ အသိပညာတိုးပွားစေရန် ဖြန့်ဝေပေးပါသည်။





AYEYARWADY FOUNDATION

As one of our Max Myanmar Holding's missions is to be a responsible organization for future growth and development of community and organization, we have been committed to Corporate Social Responsibilities since the establishment of Max Myanmar in 1993. The company has carried out CSR activities in the fields of Education, Health and Social sectors for (20) years and determined to continue in the future. In 2010, Ayeyarwady Foundation was formed to oversight that objective.

With the aim to invest and support the future generations of Myanmar, the Foundation

mainly focuses on Education and Health for the young generations by promoting and supporting the State's sports development activities, supporting and donating to victims of natural disasters and renovation and construction of religious buildings. Furthermore, Ayeyarwady Foundation aims to promote individual capacity building by granting scholarships and subsidise for health care.

In this particular year 2014-15, Max Myanmar Group and Ayeyarwady Foundation have carried out several philanthropic endeavors.

“

Ayeyarwady Foundation will enhance the dynamism of its activities in the coming years in the areas of education, health and social development. The Foundation will emphasize more on capacity building of individuals by providing scholarships, business trainings and providing healthcare to the public in need for the long term vision for the development of the country.

”



၁၉၉၃ ခုနှစ်တွင် စတင်တည်ထောင်ခဲ့သော မက်စ်မြန်မာ ကုမ္ပဏီသည် ထိုအချိန်မှစ၍ နှစ်ပေါင်း ၂၀ အတွင်း တိုင်းပြည် ဖွံ့တိုးတက်ရေးလုပ်ငန်းများတွင် အင်တိုက်အားတိုက် ပါဝင် ဆောင်ရွက်ခဲ့သည်။ ထို့ပြင် သာသနာရေး၊ လူမှုရေး၊ ကျန်းမာရေး နှင့် အားကစားစသည့် ကဏ္ဍများတွင် နိုင်ငံနှင့် ပြည်သူ့အကျိုး အတွက် တက်ကြွစွာပါဝင် လှုပ်ရှားခဲ့သည်။ ပညာရေးကဏ္ဍတွင် မက်စ်မြန်မာကုမ္ပဏီသည် နိုင်ငံနှင့်အဝန်း အခြေခံ ပညာအဆင့်မှ စ၍ တက္ကသိုလ်ပညာအဆင့်အထိ ပါဝင်လှူဒါန်းထားခဲ့သည်။ အလားတူကျန်းမာရေး ကဏ္ဍတွင်လည်း ဆေးရုံများ၊ ဆေးပေး ခန်းများကို တည်ဆောက်လှူဒါန်းထားခဲ့သည်။ ၂၀၁၀ ခုနှစ်တွင် စတင် တည်ထောင်ခဲ့သော ဧရာဝတီဖောင်ဒေးရှင်းသည် မက်စ် မြန်မာကုမ္ပဏီအနေဖြင့် CSR လုပ်ဆောင်မှုများကို အရှိန်အဟုန် တိုးမြှင့်လျက် အဓိက ဦးတည်လုပ်ဆောင်နိုင်ရန် ဖွဲ့စည်းပေါ် ပေါက်လာခဲ့ခြင်း ဖြစ်သည်။ ဧရာဝတီဖောင်ဒေးရှင်းသည် နိုင်ငံ တိုင်းတက်ဖွံ့ဖြိုးရန်အတွက် လမ်းများ၊ ကျောင်းများ၊ ဆေးရုံများ၊ သာသနာ့အဆောက်အအုံများ ဆောက်လုပ်လှူဒါန်းခြင်း၊ သဘာဝ နှင့် မငြိမ်သက်သော ကပ်ဘေးဒဏ်အမျိုးမျိုး ကြုံတွေ့ခံစားရသော ဒေသများတွင် လိုအပ်သော ကူညီကယ်ဆယ်ရေး အဆောက်

အဦးများ ဆောက်လုပ်ခြင်း၊ လှူဒါန်းခြင်း၊ ထောက်ပံ့မှုများ ပြု လုပ်ခြင်း၊ မီးသတ်ယာဉ်များ၊ အရေးပေါ်လူနာတင်ယာဉ်များ လှူ ဒါန်းခြင်း၊ အရပ်ဘက် လူမှုရေးအဖွဲ့အစည်းများအား လိုအပ် သော ပံ့ပိုးလှူဒါန်းမှုများပြုလုပ်ခြင်း၊ ပညာသင်စရိတ်များ၊ ဆေး ကုသစရိတ်များ ထောက်ပံ့ခြင်း၊ အားကစားနှင့် ကိုယ်လက် ကြံ့ခိုင်ရေးကဏ္ဍအတွက် သင်တန်းကျောင်းများ၊ အလှူငွေ ထောက်ပံ့မှုများဖြင့် ထိရောက်သော လှုပ်ရှားမှုများကို ပြုလုပ် လျက်ရှိပါသည်။ ဆက်လက်၍လည်း အရှိန်အဟုန် တိုးမြှင့်လုပ် ဆောင်သွားမည်ဖြစ်ပြီး လာမည့်နှစ်များတွင် နိုင်ငံ၏ ပညာရေး၊ ကျန်းမာရေးနှင့် စီးပွားရေးအတွက် လူတစ်ဦးတစ်ယောက်ချင်းစီ အတွက် ပညာသင်ဆုများ၊ ကျန်းမာရေး စရိတ်ထောက်ပံ့မှုများ၊ စီးပွားရေးသင်တန်းများဖြင့် အသိပညာသွန်းလောင်းပေးမှုများကို ပိုမိုအာရုံစိုက် လုပ်ဆောင်သွားကာ (individual capacity building-up processes) တစ်ဦးတစ်ယောက်ချင်း စွမ်းဆောင် ရည် မြှင့်တင်ခြင်းများဖြင့် နိုင်ငံတိုင်းတက်ဖွံ့ဖြိုးရေးအတွက် ရေ ရှည်ရှည်မှန်းချက်ထား၍ ဆောင်ရွက်သွားမည် ဖြစ်ပါသည်။

AYEYARWADY FOUNDATION

No.	TITLE	DESCRIPTION
-----	-------	-------------

EDUCATION SECTOR

Ayeyarwady Foundation has been actively supporting and investing in the education sector by donating educational equipments to children, providing yearly scholarships to primary/secondary/high school students and even supporting them to finish their University level education. Moreover, the Foundation has been renovating old schools, building new schools and extensions for existing schools across the country.

1	Scholarship Programme	Ayeyarwady Foundation granted scholarship award for 56 University Students attending University of Medicine, Nautical and Marine University, Technology University, University of Education, Nursing, Economics, Foreign Languages, Forestry, Basic Education College in 2014.
2	Supports to orphanage schools and monastic education	Donated 10 million Kyats for one thousand children from orphanage schools and monastic education schools.
3	Donation School Buildings and facilities to Ayeyarwady Division	The Construction of two elementary school buildings for Yay Kyi together with Educational aids and teaching material.
4	Donation School Buildings and facilities to Mon State	Three new school building and one clinic fully furnished with required facilities were built and donated for the villages in Thahtone, Mon state.

HEALTH SECTOR

Ayeyarwady Foundation is donating medical funds, supporting medical aids and medical assistance to impoverished people and building medical facilities and donating ambulances across the country.

5	Helping hand to children for heart operation	Ayeyarwady Foundation is lending it's helping hand to those children who could not afford to undergo heart surgery at 550 Bedded Yankin Paediatric Hospital.
6	Support operation of a child with Four Legs	Operation was taken care till they can stand on their own two feet and all Major operations were done on both infants at Yankin Pediatric Hospital and all costs are funded by Ayeyarwady Foundation.
7	Donating Pasteurizer to Yankin Paediatric Hospital	A Pasteurizer to Yankin Paediatric Hospital so that milk from donar mothers and also from other sources can be stored in a milk bank after pasteurization for the children in needs of healthy and nutritious milk in their infancy stage.
8	Full Support to Yankin Paediatric Hospital	Not only the Foundation gives support to the physical relief of the Hospital but also gives moral as well as monetary support for those patients who could not afford their treatments. Ayeyarwady Foundation is also giving a helping hand by volunteering in weekly all-round cleaning chores in and around the hospital and donating blood when and whenever needed.



No.	TITLE	DESCRIPTION
9	Contribution for FIFA's 11 for Health Programme	FIFA's 11 for Health Programme in Myanmar for the first time ever for a country in Asia Region, has successfully initiated and implemented the country-wise programme which introduces health through football to children of schooling age across the country to promote effective in uplifting the social and health sector of the young generation of the country.

SPORT SECTOR

10	Two New Artificial Turfs	These two artificial turfs became the training ground not only for Myanmar National Teams but also for Professional Football Clubs which is an integral part of Myanmar Football Development.
11	Providing Footballs to Basic Education Schools	Providing footballs to play also encourages the children to participate in sport events. Footballs were provided not only to students but also to the children from other areas such as youth camp and non-formal primary schools. In 2014, more than 3000 footballs across the country were contributed.
12	Grassroot Football Festival	MFF AYA grassroot Football Festival was held six times in total during 2014, two hundred students from different regions participated in each event.

OTHERS

13	Donation to Nghat Aw Sann juvenile centre	Donated Lunch with drinks and ice cream for the 400 children, staffs, teachers and workers at the Nghat Aw San juvenile centre. Other 210 books in various categories were also donated for knowledge increment for the kids.
	donated.	
14	Donation for IDPs in Northern Myanmar	Ayeyarwady Foundation donated 30 Million Kyats in light of humanitarian concern for Internally Displaced Persons (IDPs) in Northern Myanmar who had fled from their homes due to the conflict in that regions.
15	Supports for Bago Flood Victims reliefs	About 200 people in total in six groups went to different emergency camps in Bago and donated rice, oil, clean water and noodles for the 2000 families who left their homes.

OUR COMMITMENT

We hold that we are fully committed to integrate our business values, objectives, strategies and operations to serve and satisfy not only to our employees, customers and suppliers but also to the local community, society and the environment as we believe such social, environmental and economic responsibilities are integral to sustainability of our business. We are determined to take these responsibilities through well-crafted policies, plans, procedures, implementation, inclusive and collective actions, monitoring and revision for the greatest benefits for all.

We have made considerable progress and developed into a multi-disciplinary company with proven track record in the various fields of work it has undertaken, based on the integrity of our people and our years of experience. Max Myanmar Group's culture is based on the relationship of trust with its employees and each and everyone's motivation to maximize their potential. As a leading business group in Myanmar, we recognize the key role of a quality workforce. We strive to recruit and retain talent by providing competitive remuneration, reward schemes, regular reviews and performance appraisals.

Besides, we are committed to ensure that while striving for a highest level of business performance, we maintain and promote the values of honesty, fairness, and mutual benefits to our society in our conduct of business. We are strongly committed to international standards of ethics and integrity in all aspects of our business and we assure our affairs are conducted in accordance with applicable laws and regulations. We are also committed to adopt the best practices in environmental, safety, and occupational health programmes particularly in the communities where we operate. We promise our actions to be consistent with the interests of society and sustainable development, based on sound ethical behavior, in compliance with laws and governmental regulations, and integrated into the ongoing organization activities.

Understanding the symbolic relationship between our businesses and the larger social and physical environment, we remains dedicated to our group's Corporate Social Responsibility. We are committed to ensure the long-term success of the group through the analysis, benchmarking, development, adoption, implementation, management and monitoring of the best corporate social activities. We always participate in multiple philanthropic activities by supporting educational and health initiatives and promoting environmental best practices in our day-to-day operations. We do community support through the sponsorship of worthy initiatives in health care sector as well as corporate sponsorship in support of innovative and caring community programmes and services designed to enhance, educate and enable sustainable economic program among needy people. Through various charitable events and activities, we aim to develop relationships, support worthy causes and take on diverse roles to serve the community needs. Promoting the spirit of volunteerism, we encourage our employees to get involved in charities and give back to the community.

Last but not the least, we promise to operate in ethical manner to demonstrate responsible environmental stewardship and maintain a positive and constructive relationship with our community stakeholders within core management systems and decision-making processes. By promising to continue to develop, implement and manage a wide range of corporate social responsibility programmes covering a broad spectrum of complex social, economic, and environmental issues often associated with rapidly-changing society in which we operate, we sincerely hope to support the sustainable development not only to our organization but also to the young generation, the communities and the country.





ကျွန်ုပ်တို့သည် လုပ်ငန်းရည်ရွယ်ချက် ရည်မှန်းချက်များနှင့်အညီ လူမှုရေးတာဝန်များ ဆောင်ရွက်ပေးရာ၌ လူ့အခွင့်အရေး၊ အလုပ်သမား အတွက် ဆောင်ရွက်မှု၊ အဖွဲ့အစည်းဆိုင်ရာ အုပ်ချုပ်မှု၊ မျှတသည့်လုပ်ငန်း ပုံမှန်ဆောင်ရွက်မှု၊ လူ့အသိုက်အဝန်းနှင့် ပတ်သက်မှု၊ သက်ဆိုင်မှု၊ လူမှု ရေး၊ စီးပွားရေးဖွံ့ဖြိုးမှုနှင့် ပတ်ဝန်းကျင်ပြဿနာများကို ကိုင်တွယ် ဖြေရှင်း ဆောင်ရွက်သွားပါသည်။ ကျွန်ုပ်တို့လုပ်ငန်းဆိုင်ရာ လူမှုရေးတာဝန်များကို သတ်မှတ်၍ စည်းမျဉ်းများကို ဤမူဝါဒအရ သတ်မှတ်ပြီး အုပ်စု၏ လုပ်ငန်း ဆိုင်ရာလူမှုရေး၊ ဝတ္တရားဆိုင်ရာ မူဝါဒရည်ရွယ်ချက်များကို ရှင်းရှင်းလင်း လင်းချမှတ်၍ ဝန်ထမ်းများနှင့် ကုမ္ပဏီ၏ဆက်စပ်သည့် တစ်ဦးချင်းပုဂ္ဂိုလ် များအား လမ်းညွှန်ဆောင်ရွက်ပေးပါသည်။ မက်စ်မြန်မာ၏ အရည်အသွေး ပိုမိုတိုးတက်လာစေရေးအတွက် တစ်ဦးချင်းဆီ၏ ကျွမ်းကျင်မှုကို အမြဲစစ် ဆေးကာ အသိပညာ၊ အတတ်ပညာများ ဆက်လက်မြှင့်တင်ပေးပါသည်။

ပေါ်လစီများ၊ စီမံကိန်းများ လုပ်ထုံးလုပ်နည်းများ အကောင်အထည် ဖော်မှုများ၊ စုဆောင်းထားသည့် ဆောင်ရွက်ချက်များ၊ ကွပ်ကဲမှုများ ပြန် လည် ပြင်ဆင်ချက်များကို အားလုံးအတွက် အကောင်းဆုံး အကျိုးရှိရန် ကျွန်ုပ်တို့ တာဝန်ယူ ဆုံးဖြတ်ဆောင်ရွက်ပါသည်။ ထို့ပြင်လုပ်ငန်းကို အဆင့်မြင့်မြင့်ဆောင်ရွက်နိုင်ရေး ကြိုးပမ်းရာတွင် ရိုးသားမှု၊ မျှတမှု၊ နှစ်ဖက် အကျိုးရှိနိုင်ရန် ထိန်းသိမ်းဆောင်ရွက်သည်။ လုပ်ငန်းအဖက်ဖက်တွင် သမာသမတ်ကျကျနှင့် ကျင့်ဝတ်နီတိဆိုင်ရာ စံသတ်မှတ်ချက်များကိုမက်စ် မြန်မာဟိုးလ်ဒင်း ကုမ္ပဏီလီမိတက်မှ အတိအကျကတိပြု၍ သက်ဆိုင်ရာ စည်းမျဉ်းစည်းကမ်းနှင့်အညီ ကိစ္စရေးရာများကို သေချာအောင် ဆောင်ရွက် သွားပါမည်။ အထူးသဖြင့် လုပ်ငန်းဆိုင်ရာ ကျန်းမာရေးစီမံချက် ပရိုဂရမ်၊ လုံခြုံရေးနှင့် ပတ်ဝန်းကျင်ကိစ္စအတွက် အကောင်းဆုံး ဆောင်ရွက်နိုင်ရေး အတွက် မက်စ်မှ ကတိပေးသည့်အတိုင်း ဆောင်ရွက်ပေးပါသည်။ လုပ်ငန်း ဆိုင်ရာ လူမှုရေးဝတ္တရားဆိုင်ရာ မူဝါဒပေါ်လစီမှတစ်ဆင့် အဖွဲ့အစည်း အတွက် ဥပဒေဆိုင်ရာ လိုအပ်ချက်များကို ကျော်လွန်၍ လုပ်ရုံသာမက

လူမှုရေးရာကိစ္စများအတွက် စံသတ်မှတ် ဖြည့်ဆည်း ဆောင်ရွက်ပေးပါ သည်။ သက်ဆိုင်သည့်ဥပဒေနှင့် အစိုးရ စည်းမျဉ်းစည်းကမ်းနှင့်အညီ ပြည့် စုံသော ကျင့်ဝတ်နီတိဆိုင်ရာ အမူအကျင့်ကို အခြေခံ၍ လူမှုအဖွဲ့အစည်းနှင့် စဉ်ဆက်မပြတ် ဖွံ့ဖြိုးမှုဆိုင်ရာ အကျိုးစီးပွားများကို လုပ်ရပ်နှင့် အောင်အောင် ဆောင်ရွက်ပါသည်။

မက်စ်မြန်မာဟိုးလ်ဒင်း ကုမ္ပဏီလီမိတက်တွင် ကျွန်ုပ်တို့သည် လုပ်ငန်း တန်ဖိုး၊ ရည်ရွယ်ချက်၊ မဟာဗျူဟာ၊ လည်ပတ်မည့်လုပ်ငန်းများကို ပေါင်းစု ဆောင်ရွက်၍ ဝန်ထမ်း၊ ဆက်သွယ်လာသူ၊ ရင်းနှီးမြှုပ်နှံသူ၊ ဆောင်ရွက် ပေးသူများကို ကျေနပ်စေရုံမက အထူးသဖြင့် လုပ်ငန်းလည်ပတ်သည့် ပတ် ဝန်းကျင် အသိုက်အဝန်း၊ လူမှုအဖွဲ့အစည်းနှင့် ပတ်ဝန်းကျင်များတွင်ပါ လူမှုရေးပတ်ဝန်းကျင်ရေး စီးပွားရေးတာဝန်နှင့် လုပ်ဆောင်ချက်များကို လုပ်ငန်းစဉ်ဆက်မပြတ် ဆောင်ရွက်မှု၏ အစိတ်အပိုင်းတစ်ရပ်အဖြစ် ယုံကြည် ဆောင်ရွက်ပေးခြင်းဖြင့် မိမိ၏မူလတာဝန်ကို ပီပီပြင်ပြင် ရေရှည်အောင် မြင်ရေးအတွက် အုပ်စုလိုက် ဆောင်ရွက်ပေးလျက်ရှိပါသည်။ မက်စ်(မြန်မာ) ဟိုးလ်ဒင်း ကုမ္ပဏီလီမိတက်သည် အများအကျိုးအတွက် ဆောင်ရွက်ခြင်း၊ ပညာရေး၊ ကျန်းမာရေး အစီအမံများ၊ ပတ်ဝန်းကျင်အတွက် တစ်နေ့တစ်နေ့ ပုံမှန် ပါဝင်ဆောင်ရွက်သွားမည် ဖြစ်ပါသည်။ ကျန်းမာရေး စောင့်ရှောက်မှု ကဏ္ဍအတွက် ထိုက်တန်သည့် အစီအမံများကို ထောက်ပံ့ပေးခြင်းဖြင့် လူ့အဖွဲ့အစည်းအား ဆောင်ရွက်ပေးခြင်းနှင့် ဖန်တီးရေးကို အလေးထား ဆောင်ရွက်သည့် လူ့အဖွဲ့အစည်းဆိုင်ရာ အစီအမံပရိုဂရမ်နှင့် ဝန်ဆောင်မှု များကို လုပ်ငန်းထောက်ပံ့မှုအတွက် ချို့တဲ့သူများကြား၌ စဉ်ဆက်မပြတ် စီးပွားရေးအစီအမံပရိုဂရမ်နှင့်ပညာပေးမြှင့်တင်ဆောင်ရွက်ပေးခြင်းများကို လည်း ဆောင်ရွက်ပါသည်။ ထိုလုပ်ငန်းများတွင်လည်း ကျွန်ုပ်တို့၏ဝန်ထမ်း များအား ပါဝင်ဆောင်ရွက်ရန် အစဉ်အမြဲ တိုက်တွန်းလျက်ရှိပြီး သက်ဆိုင် သည့် လုပ်ငန်းဆိုင်ရာ လူမှုရေးတာဝန် စီမံချက် ပရိုဂရမ်မျိုးစုံကို တိုးတက် အကောင်အထည်ဖော်၍ ဆက်လက်စီမံခန့်ခွဲရန် ကတိပြုပါသည်။



Presidential Award for Excellent Performance



Milestone Moment for
Myanmar Football History
U-20 World Cup, New Zealand

Presenting Stationaries
for School Children in Rural Area



Premier Skills Training



Donation Ceremony of School in Rural Area



Football for Health Program





“550 Bed Children Hospital, Yankin” donated by Ayeeyarwady Foundation



No. 123, Alanpya Pagoda Road, Dagon Township
Yangon, Myanmar
Tel : (95-1) 255 819-21, 255 823-32, 255 834
Website : www.maxmyanmargroup.com